



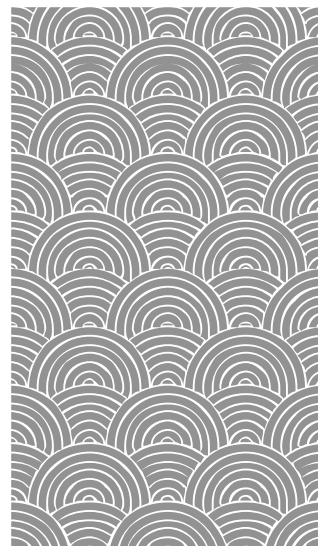
Evropská unie  
Evropský sociální fond  
Operační program Zaměstnanost



# PLÁN PRO VYHLEDÁVÁNÍ NÁHRADNÍCH RODIČŮ

2018 - 2022

LIBERECKÝ KRAJ



## Obsah

Úvod .....	8
1 Pěstounská péče.....	10
1.1 Pro koho hledáme pěstouny.....	10
2 Role spolupracujících subjektů.....	12
2.1 Role orgánů sociálně-právní ochrany dětí na obecních úřadech ORP .....	12
2.2 Role krajského úřadu.....	13
2.3 Role doprovázejících organizací .....	14
3 Analytická část .....	15
3.1 Náhradní výchova v ČR .....	15
3.1.1 Náhradní výchova v Libereckém kraji .....	16
3.2 Pěstounská péče v České republice .....	17
4 Žadatelé podle typu péče.....	20
5 Situační analýza dětí nahlášených do evidence KÚ LK.....	22
5.1 Sourozenecké skupiny .....	23
5.2 Demografická analýza Libereckého kraje s ohledem na NRP .....	24
5.3 Výstupy analýzy k náhradní rodinné péči v LK.....	26
6 SWOT analýza kampaně MÍT DOMOV A RODINU .....	27
7 Strategická východiska plánu .....	29
7.1 Poslání kampaně MÍT DOMOV A RODINU „Samozřejmost nebo vzácnost?“ .....	29
7.2 Hodnoty, na kterých je kampaň postavena.....	29
7.3 Mandát pracovní skupiny .....	29
7.4 Vize .....	29
7.5 Cíle .....	29
8 Aktivity pro jednotlivé roky .....	31
Závěr.....	50

## **Seznam použitých zkratk**

ČR	Česká republika
KÚ LK	Krajský úřad Libereckého kraje
LK	Liberecký kraj
MPSV	Ministerstvo práce a sociálních věcí
NRP	náhradní rodinná péče
OSPOD	orgán sociálně-právní ochrany dětí
ORP	obec s rozšířenou působností
OV	ochranná výchova
PP	pěstounská péče
PPnPD	pěstounská péče na přechodnou dobu
PPP	příbuzenská pěstounská péče
ÚV	ústavní výchova

## **Použité právní normy**

Zákon č. 2/1993 Sb., Listina základních práv a svobod

Zákon č. 359/1999 Sb., o sociálně-právní ochraně dětí, ve znění pozdějších předpisů

Zákon č. 273/2001 Sb., o právech příslušníků národnostních menšin

Zákon č. 89/2012 Sb., občanský zákoník, ve znění pozdějších předpisů

## **Seznam grafů**

Graf č. 1: Náhradní výchova v České republice (2009 – 2016)

Graf č. 2: Náhradní výchova v Libereckém kraji (2009 – 2016)

Graf č. 3: Počet dětí v PP s důrazem na PPP v ČR

Graf č. 4 : Počet dětí v PP s důrazem na PPP v LK

Graf č. 5: Počet žadatelů o jednotlivé formy NRP v ČR

Graf č. 6: Počet žadatelů o jednotlivé formy NRP v LK

## **Seznam tabulek**

Tab. č. 1: Aktuální počty dětí, kterým KÚ LK zprostředkovává NRP (k březnu 2017)

Tab. č. 2: Počet sourozeneckých skupin v LK

Tab. č. 3: Domácnosti s žádným vyživovaným dítětem s ohledem na velikost obce, ve které žijí

Tab. č. 4: SWOT analýza kampaně

## **Základní pojmy**

Náhradní rodinná péče – situace, ve které dítě není vychováváno svými biologickými rodiči. Dítě je svěřeno do takového typu péče, která se co nejvíce podobá životu v biologické rodině. Náhradní rodinná péče může mít formu pěstounské péče, pěstounské péče na přechodnou dobu, osvojení, poručenství nebo svěřením dítěte do péče jiné osoby.

Náhradní výchova – náhradní výchova má dvě formy. Tou první je náhradní rodinná péče, kdy je dítě svěřeno do péče fyzické osoby. Druhou formou je ústavní péče, kde je dítě svěřeno do péče zařízení.

Osoba pověřená k výkonu sociálně-právní ochrany – fyzické a právnické osoby mohou poskytovat činnosti dle zákona o sociálně-právní ochraně dětí, a to pouze na základě rozhodnutí o pověření a ve stanoveném rozsahu. Jsou jimi např. organizace, které doprovázejí náhradní rodiče.

Pěstounská péče – je jednou z forem individuální náhradní rodinné péče. Dítě je svěřeno do péče pěstounů, pokud nemůže dočasně setrvat ve své biologické rodině. Trvá do doby, než se v biologické rodině upraví podmínky natolik, aby se do ní dítě mohlo vrátit (nebo do 18 let dítěte). Pěstoun nepřebírá rodičovská práva a povinnosti. Biologická rodina je s dítětem v kontaktu, kterému pěstoun napomáhá. Žádost o PP se podává na obecním úřadě ORP v místě bydliště žadatele, krajský úřad provádí odborné posouzení.

Pěstounská péče na přechodnou dobu – tento typ pěstounské péče je vykonáván pěstouny, kteří jsou považováni za profesionální pečovatele. Pěstoun musí být schopen přijmout dítě kdykoliv, proto mu náleží odměna pěstouna i ve chvíli, kdy nemá svěřené žádné dítě. Dítě by dle zákona o sociálně-právní ochraně dětí nemělo být v pěstounské péči na přechodnou dobu déle než jeden rok.

Příbuzenská pěstounská péče - dítě je svěřeno do pěstounské péče někomu z příbuzných (nejčastěji prarodičům). Příbuzenská pěstounská péče není zprostředkovávána krajským úřadem.

Zprostředkovaná pěstounská péče – pěstounská péče, kdy dítě není umístěno ve své biologické rodině a orgán sociálně právní ochrany dětí mu musí náhradní rodinu vyhledat.

Dávky pěstounské péče – mezi tyto dávky dle zákona č. 359/1999 Sb., o sociálně-právní ochraně dětí, ve znění pozdějších předpisů, patří příspěvek při převzetí dítěte, odměna

pěstouna, příspěvek na úhradu potřeb dítěte, příspěvek na zakoupení osobního motorového vozidla a příspěvek na ukončení pěstounské péče. S účinností od 1. 1. 2018 dojde k navýšení dávek odměny pěstouna a příspěvku na úhradu potřeb dítěte. Rovněž dojde k odnětí nároku pěstounů na přechodnou dobu na rodičovský příspěvek.

Ochranná výchova – ochranná výchova se mladistvému ukládá v trestním řízení, je jedním z ochranných opatření ukládaným soudem a je vykonávána ve výchovných zařízeních.

Ústavní výchova – k ústavní výchově soud přistupuje ve chvíli, kdy dřívější opatření nevedla k nápravě. K tomuto kroku se přistupuje např. při zanedbávání výživy, nadměrném užívání omamných látek, týrání. Rodičům v tomto případě nezaniká vyživovací povinnost. Do ústavního zařízení se děti dostávají na základě rozhodnutí soudu či rodičů.

Osvojení – při osvojení vzniká mezi osvojitelem a osvojencem vztah a vazby jako v biologické rodině. Osvojit lze pouze dítě, které splňuje právní podmínky pro osvojení. Osvojitel, kterým může být jedinec či manželský pár, přebírá rodičovskou odpovědnost. Osvojení nezaniká ani smrtí.

## Úvod

Právo dítěte na rodinu je jedním ze základních lidských práv, na které bylo pamatováno již ve Všeobecné deklaraci lidských práv. Dalším významným dokumentem v oblasti lidských práv je Úmluva o právech dítěte, která říká, že péči o dítě vykonávají rodiče, širší rodina či jiné osoby. Kromě evropských dokumentů se touto problematikou zabývá i česká právní úprava. Listina základních práv a svobod v článku 32 uvádí, že<sup>1</sup>: „*Péče o děti a jejich výchova je právem rodičů; děti mají právo na rodičovskou výchovu a péči.*“ Pokud se biologická rodina není schopna postarat o své dítě, je povinností státu umístit ho do náhradního – nejlépe rodinného - prostředí s ohledem na nejlepší zájem dítěte. Klesající počet žadatelů o pěstounskou péči je celorepublikovým problémem. Liberecký kraj si je tohoto problému vědom, tímto plánem chce předcházet negativnímu vývoji v budoucnu.

Jedním z významných aktérů při zprostředkování náhradní rodinné péče jsou krajské úřady, které tuto činnost vykonávají v přenesené působnosti. Pěstounská péče je jednou z forem náhradní výchovy, která umožňuje rozvoj dítěte v rodinném prostředí. Zákon o sociálně-právní ochraně dětí ukládá obcím, krajům a osobám pověřeným k sociálně-právní ochraně dětí mimo jiné za úkol vyhledávat vhodné žadatele o osvojení a pěstounskou péči.

Liberecký kraj rozpoznal potřebu koncepčního a systémového uchopení této problematiky, proto byl vytvořen Plán pro vyhledávání náhradních rodičů na období od roku 2018 do roku 2022. Tento plán vznikl v rámci projektu „Nastavení systémové podpory rodin s dětmi v Libereckém kraji“<sup>2</sup>, **který je financován ze zdrojů Evropského sociálního fondu prostřednictvím Operačního fondu Zaměstnanost, ze státního rozpočtu České republiky a z rozpočtu Libereckého kraje.**

Plán pro vyhledávání náhradních rodičů úzce navazuje na činnost Pracovní skupiny pro vyhledávání náhradních rodičů (dále jen pracovní skupina), jejíž vznik inicioval Krajský úřad. V Libereckém kraji v této souvislosti vznikla v roce 2015 kampaň pro vyhledávání náhradních rodičů s názvem MÍT DOMOV A RODINU – „Samozřejmost nebo vzácnost?“. V kampani je zapojeno 9 organizací, které jsou členy pracovní skupiny a zároveň i realizátory aktivit kampaně MÍT DOMOV A RODINU. Kampaň měla ve svém počátku informační charakter a byla určena široké veřejnosti. Z toho důvodu byly vytvořeny letáky a další

---

<sup>1</sup> *Listina základních práv a svobod: komentář*. Vyd. 1. Praha: Wolters Kluwer ČR, 2012, xxv, 906 s. ISBN 978-80-7357-750-6.

<sup>2</sup> Projekt „Nastavení systémové podpory rodin s dětmi v Libereckém kraji“, reg. číslo CZ.03.2.63/0.0/0.0/15\_007/0002733.



propagační materiály, které šířili členové pracovní skupiny. Během prvního roku kampaně bylo rozdáno přibližně 6 000 letáků a jiných propagačních předmětů.

Plán pro vyhledávání náhradních rodičů stanovuje na vytyčené pětileté období minimálně 60 aktivit, které zajistí kontinuitu kampaně a tím i vyšší efektivnost. Dokument je určen laické i odborné veřejnosti a bude každý rok aktualizován, aby byla zaručena jeho aktuálnost a flexibilita. Každý rok také bude vytvořen akční plán, který zhodnotí předchozí období a upřesní aktivity na nadcházející kalendářní rok. Pro rok 2018 nebude akční plán vytvářen, protože se nepředpokládá, že by se rozpis aktivit pro tento rok výrazně změnil.

Plán pro vyhledávání náhradních rodičů je v souladu s následujícími dokumenty:

*Národní koncepce podpory rodin s dětmi (2008)*

*Národní strategie ochrany práv dětí*

*Akční plán k naplnění Národní strategie*

*Strategie sociálního začleňování 2014-2020*

*Strategie boje proti sociálnímu vyloučení na období 2016-2020*

*Koncepce péče o ohrožené děti a děti žijící mimo vlastní rodinu*

*Strategie rozvoje Libereckého kraje 2006 - 2020*

*Program rozvoje Libereckého kraje 2014-2020*

*Strategie rozvoje lidských zdrojů Libereckého kraje 2014+*

*Analýza pobytových zařízení pro děti do 18 let na území Libereckého kraje<sup>3</sup>*

*Analýza sociálně vyloučených lokalit a dostupnosti sociálních služeb prevence v těchto lokalitách v Libereckém kraji (2013)*

Dle Národní strategie ochrany práv dětí<sup>4</sup> by v praxi od roku 2014 nemělo docházet k umístování dětí mladších 3 let do ústavní výchovy. Od roku 2017 by stejné pravidlo mělo platit pro děti do 7 let. Realita je však odlišná. V současnosti nedostatek pěstounů neumožňuje, aby k umístování dětí do ústavní výchovy nedocházelo. **Velkou výzvou, nejen tohoto plánu, je nalezení vhodných pěstounů pro velké sourozenecké skupiny, děti se zdravotním postižením a děti národnostních menšin<sup>5</sup>.**

---

<sup>3</sup> Dostupné zde: <http://odbor-socialni.kraj-lbc.cz/page1966/dokumenty-a-analyzy>

<sup>4</sup> Národní strategie ochrany práv dětí. In: *MPSV* [online]. 2012 [cit. 2017-02-22]. Dostupné z: <http://www.mpsv.cz/files/clanky/14309/NSOPD.pdf>

<sup>5</sup> Zákon č. 273/2001 Sb., o právech příslušníků národnostních menšin

## 1 Pěstounská péče

Krajský úřad vede evidenci dětí, které aktuálně žijí mimo svou rodinu a současně pobývají i mimo péči jiných rodinných příslušníků. Ročně je těchto dětí více než 500. Toto číslo se však neustále proměňuje v čase. U každého dítěte dochází průběžně k vyhodnocování jeho situace a posuzování, zda ho je, či není možné navrátit do rodiny. V nejlepším zájmu dítěte je vždy návrat zpět do biologické rodiny, k ostatním možnostem si přistupuje pouze v případě, že návrat do rodiny není možný.

### 1. 1 Pro koho hledáme pěstouny

Více než polovina dětí z uvedené skupiny odchází ze své rodiny dočasně, často i na základě přání jejich rodičů. Rodiče se například dostanou do situace, kdy přijdou o bydlení nebo dojde k rozpadu vztahu a s ním je spojená omezená možnost zajistit plnou péči o děti. Rodiče mají s dětmi citovou vazbu a mají zájem uspořádat si s pomocí sociálních pracovníků svou situaci tak, aby mohli své děti převzít zpět do péče. Tyto děti se po kratší době (několik týdnů, měsíců) vracejí zpět do své rodiny. Takto krátké pobyty se často realizují například v zařízeních pro děti vyžadující okamžitou pomoc nebo v péči pěstounů na přechodnou dobu.

Druhá skupina dětí se mimo rodinu zdržuje déle než půl roku. U těchto dětí nastává jedna ze dvou situací - děti mají vztah se svou biologickou rodinou, jsou spolu v kontaktu, ale například z důvodu vážných výchovných problémů jejich rodiče požádají o dočasné umístění dítěte mimo rodinu (např. v situacích, kdy dítě má potíže se zneužíváním návykových látek nebo se dopouští nezákonného jednání). Zde je často vyhodnoceno, že děti potřebují dočasně podporu odborníků v zařízení a zároveň je nutné podpořit rodiče v jejich výchovných kompetencích. Po změně v chování a jednání dítěte je možný jeho návrat do rodiny.

V druhém případě se jedná o děti, jejichž rodiče nemohou, nebo nechtějí měnit svou situaci. Neřeší potíže, do kterých se dostali a nemají delší dobu podmínky pro návrat dítěte, nebo si jej z různých důvodů nepřejí. U těchto dětí se pak při vyhodnocení situace dochází k závěru, že není možnost návratu do jejich rodiny a je nutné dítěti zprostředkovat jiné – náhradní – rodinné prostředí. **V době sestavování tohoto plánu bylo takovýchto dětí v Libereckém kraji 126.**

Pěstounská péče je forma náhradní rodinné péče o děti, jejichž rodiče se o ně neumějí, nechtějí nebo nemohou postarat. Pokud je to v zájmu dítěte, pěstouni pomáhají udržovat vztah a kontakt dítěte s jeho biologickou rodinou (např. s rodiči, sourozenci, prarodiči). Pěstouni se

starají o děti po dobu nezbytně nutnou, zpravidla i více let, někdy až do dospělosti dítěte nebo do ukončení vzdělání. Pěstouni mohou rozhodovat o běžných záležitostech dítěte. Poskytují mu domov, rodinné zázemí a umožňují mu rozvoj. Stát pěstouny finančně podporuje – poskytuje jim každý měsíc odměnu pěstouna („plat“) a příspěvek na úhradu potřeb dítěte. Při převzetí dítěte do péče je pěstounům vyplacen jednorázový příspěvek např. na pořízení základního oblečení pro dítě.

## 2 Role spolupracujících subjektů

Na náhradní rodinné péči se mohou podílet pouze orgány sociálně-právní ochrany, které jsou vymezeny v zákoně o SPOD a které mají přesně určené role v této oblasti. Patří sem<sup>6</sup>:

- a) krajské úřady,
- b) obecní úřady obcí s rozšířenou působností (dále jen obecní úřady ORP),
- c) obecní úřady a újezdní úřady
- d) osoby pověřené k výkonu sociálně-právní ochrany
- d) Ministerstvo práce a sociálních věcí
- e) Úřad pro mezinárodněprávní ochranu dětí v Brně
- f) Úřad práce České republiky - krajské pobočky a pobočka pro hlavní město Prahu.

Pěstouni při výkonu pěstounské péče přicházejí do kontaktu s velkým množstvím institucí. Pro potřeby tohoto plánu jsou přiblíženy tři, s nimiž jsou pěstouni v kontaktu nejvíce.

### 2.1 Role orgánů sociálně-právní ochrany dětí na obecních úřadech ORP

Pracovníci OSPOD obecních úřadů ORP poskytují informace o náhradní rodinné péči zájemcům, kteří uvažují o přijetí dítěte do rodiny. V případě, že se zájemci rozhodnou stát se náhradními rodiči, přijímají jejich žádost o zařazení do evidence a provádějí šetření v domácnosti žadatelů. Poté zasílají potřebnou dokumentaci o žadatelích na krajský úřad.

Pracovníci OSPOD na těchto úřadech také pracují s dětmi a jejich rodinami, které se dostávají do náročných životních situací. Pokud nastane situace, že dítě musí z rodiny odejít, informují o této skutečnosti krajský úřad. Pracovnice obce jsou i nadále v kontaktu s rodinou dítěte a napomáhají rodičům při vytvoření podmínek pro návrat dítěte do rodiny. Rovněž zjišťují, zda jsou v širší rodině osoby, které by mohly dočasně nebo na delší dobu převzít dítě do své péče.

Pokud je dítě svěřeno do péče náhradních rodičů, jsou pracovníci OSPOD obecních úřadů ORP s dítětem, náhradními i biologickými rodiči ve stálém průběžném kontaktu. Spolu se domlouvají na konkrétních postupech při udržování kontaktu dítěte s jeho rodinou, a pokud je

---

<sup>6</sup> Zákon o sociálně-právní ochraně dětí, § 4 odd.1

to možné, na přípravě návratu dítěte do jeho rodiny. Poskytují také odborné poradenství náhradním rodičům.

## **2.2 Role krajského úřadu**

Krajský úřad je ze zákona jediným oprávněným subjektem, který zprostředkovává náhradní rodinnou péči. To znamená, že jako jediný může vzájemně seznamovat děti, které potřebují novou rodinu a prověřené fyzické osoby, které jsou zařazeny do evidence vhodných žadatelů. Za účelem zprostředkování vede krajský úřad evidenci dětí vhodných do náhradní rodinné péče a evidenci žadatelů vhodných stát se osvojiteli, pěstouny a pěstouny na přechodnou dobu.

Do evidence dětí jsou nahlášeny obecními úřady obcí s rozšířenou působností všechny děti, které žijí mimo svou biologickou rodinu. Krajský úřad na základě všech dostupných informací o dítěti a jeho rodině (ve spolupráci se sociálními pracovníky obce) posuzuje, zda má být dítěti vyhledána nová – náhradní – rodina, či zda má být věnována podpora rodičům při vytvoření podmínek k návratu dítěte do rodiny.

Do evidence žadatelů vhodných stát se pěstouny jsou zařazeni lidé, kteří podali žádost o zařazení na obecních úřadech ORP, prošli odborným posouzením a byli rozhodnutím krajského úřadu zařazeni do evidence. Odborné posouzení žadatelů a osob, které s nimi žijí ve společné domácnosti (včetně dětí), probíhá v rozsahu daném zákonem. Posouzení zahrnuje mimo jiné psychologické posouzení žadatelů a jejich dětí, přípravu k přijetí dítěte do rodiny, posouzení zdravotního stavu žadatelů a dalších podmínek pro přijetí dítěte. Výsledkem odborného posouzení je zejména zhodnocení kompetencí (dovedností) náhradních rodičů ve vztahu k určité charakteristice dětí, které by mohli přijmout do péče.

Pracovníci krajského úřadu vyhledávají dětem, vedeným v evidenci, vhodné náhradní rodiče z této evidence. **Vždy platí, že jsou vyhledáváni vhodní rodiče pro dítě, nikoliv dítě pro žadatele.** Při zprostředkování se bere v potaz osobnost dítěte, jeho aktuální potřeby a schopnost žadatelů na tyto potřeby vhodně reagovat a zajistit jejich naplnění včetně schopnosti náhradních rodičů udržovat a podporovat kontakt dítěte s jeho rodinou.

Při seznámení žadatelů s konkrétním dítětem je třeba podporovat jak dítě, tak žadatele. Dítě je na první kontakt s žadatelem připravováno ve spolupráci s těmi, u kterých v dané chvíli žije. Rovněž biologičtí rodiče dítěte jsou informováni o tom, že se dítě bude seznamovat s náhradními rodiči. Žadatelé mají během této doby možnost navštěvovat se s dítětem,

sbližovat se a poznávat se navzájem. Pokud dítě i žadatelé mají zájem o přechod dítěte do náhradní rodiny, podávají žadatelé návrh k soudu na svěření dítěte do pěstounské péče. I v této fázi jsou v kontaktu se sociálními pracovníky OSPOD obecních úřadů ORP, kteří jim poskytují poradenství.

### **2.3 Role doprovázejících organizací**

Jakmile soud svěří dítě do péče pěstounů, nabydou pěstouni ze zákona určitá práva a povinnosti. Jednou z povinností je uzavření dohody o výkonu pěstounské péče. Ta zaručuje pěstounovi podporu v období výkonu pěstounské péče. Podpora se týká jednak zajištění průběžného vzdělávání (v rozsahu 24 hodin v kalendářním roce), ale i zajištění pomoci při celodenní péči o dítě v rozsahu alespoň 14 dní v roce, zprostředkování psychologické, terapeutické nebo jiné odborné pomoci, právo na zajištění podpory při udržování kontaktu dítěte s rodiči apod.

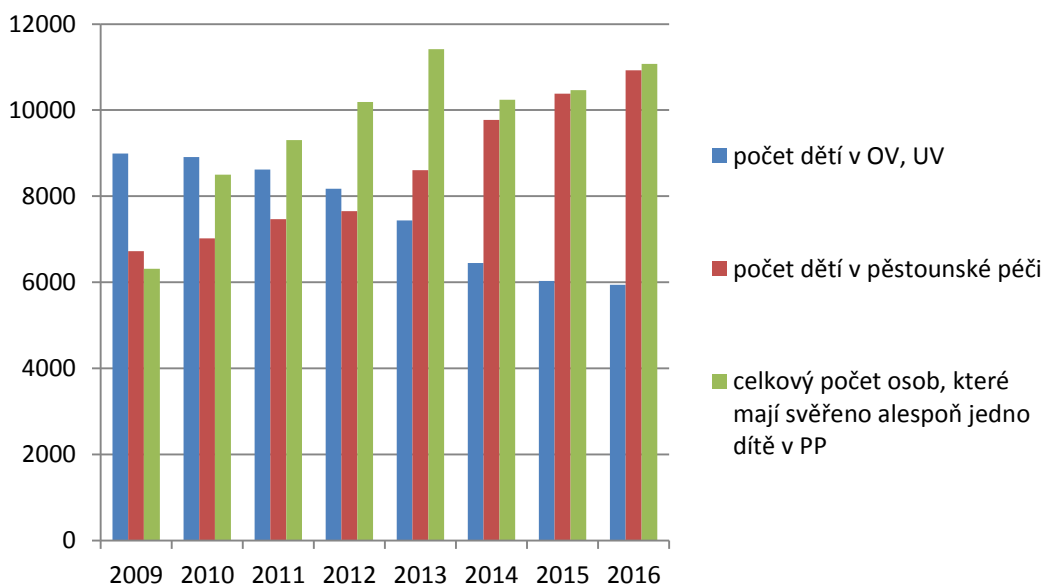
Pěstouni si mohou vybrat, s kým dohodu uzavřou a mohou ji kdykoliv bez udání důvodu vypovědět a uzavřít ji s jinou organizací. Seznam organizací, se kterými je možné dohodu uzavřít má k dispozici každý OSPOD obecních úřadů ORP a je zveřejněn a pravidelně aktualizován na webových stránkách Libereckého kraje.

### 3 Analytická část

Analytická část plánu vychází ze statistických dat, díky kterým je možné sledovat vývoj ukazatelů týkajících se PP v čase. Předložená data jsou vždy zpracována za Českou republiku jako celek a za Liberecký kraj, aby bylo možné zhodnotit, zda se Liberecký kraj liší od celorepublikového vývoje. V případě výrazných odlišností je potřeba odhalit příčiny.

#### 3.1 Náhradní výchova v ČR

V roce 2009 výrazně dominovala ústavní výchova nad náhradní rodinnou péčí. Jak je zachyceno v grafu č. 1, v průběhu sledovaného období se situace obrátila. Spolu s klesajícím počtem dětí žijících mimo rodinu dochází ke zvyšování jejich počtu v PP. Z toho je zřejmé, že k umístování do NRP dochází častěji než dříve. To je možné pouze díky většímu zájmu o vykonávání PP. Tento fakt je spojen s rostoucím počtem osob, které mají svěřeny alespoň jedno dítě. Počet osob, mající svěřené alespoň jedno dítě, konstruuje MPSV tak, že v případě, že PP vykonávají manželé společně, jsou započítáni oba zvlášť. Tento ukazatel se nejeví jako velmi praktický, protože to neznamená, že by pěstouni přijali více dětí. Stejně tak i odměna pěstouna je vyplácena pouze jednomu z nich. Z toho důvodu v některých letech výrazně převyšuje tento ukazatel počet dětí v pěstounské péči. V roce 2009 bylo naopak počet dětí v PP větší, než počet osob, které měli svěřené alespoň jedno dítě. Z dat je zřejmé, že tento ukazatel ovlivnili ti pěstouni, kteří měli svěřené 2 a více dětí.



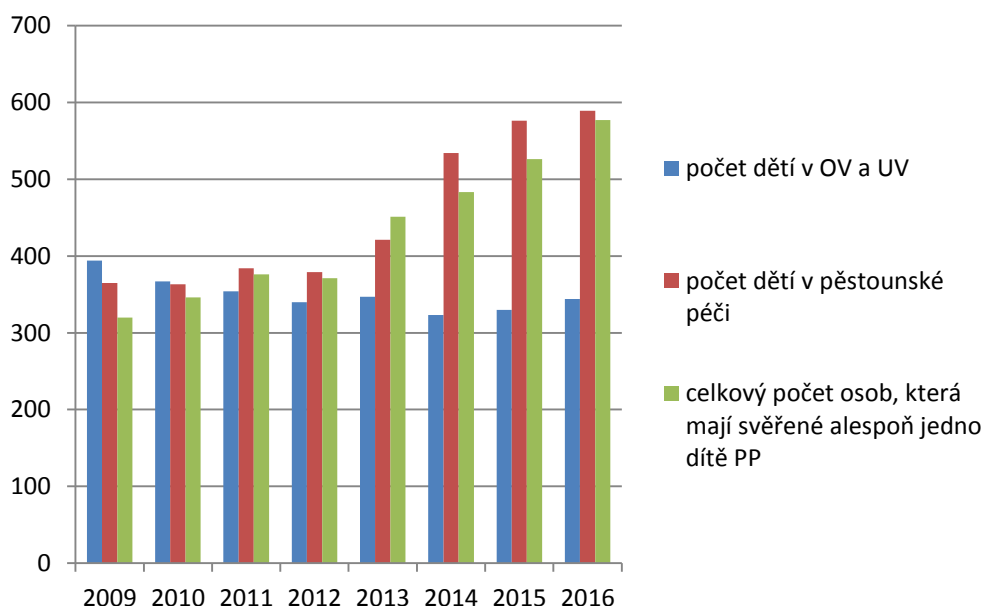
Graf č. 1: Náhradní výchova v České republice (2009 – 2016)<sup>7</sup>

Zdroj: Vlastní zpracování dle MPSV

<sup>7</sup> Statistika. In: MPSV [online]. 2016[cit. 2017-01-06]. Dostupné z: <http://www.mpsv.cz/cs/7260>

### 3.1.1 Náhradní výchova v Libereckém kraji

V roce 2009 bylo v Libereckém kraji umístěno více dětí v ústavní výchově než dětí v pěstounské péči. V průběhu sledovaného období došlo k výrazným změnám a v současnosti v kraji dominuje pěstounská péče nad ústavní péčí. V roce 2015 bylo v ústavní výchově 36 % dětí, které žily mimo svou rodinu, což je oproti roku 2009 pokles o 16 %. V součtu se počet dětí v ochranné výchově, ústavní výchově a PP rok od roku zvyšuje. Je proto nutné zaměřit se nejen na pomoc ohroženým dětem, ale také na prevenci, aby k těmto situacím v rodinách nedocházelo. S tím by měl pomoci připravovaný Strategický plán Rodinné politiky Libereckého kraje, jehož smyslem je podpora rodin s dětmi v Libereckém kraji ve výkonu svých přirozených funkcí.



Graf č. 2: Náhradní výchova v Libereckém kraji (2009 – 2016)<sup>8</sup>

Zdroj: Vlastní zpracování dle MPSV

Oproti trendu v České republice je v Libereckém kraji, až na rok 2013, více umístěných dětí nežli pěstounů. To je pozitivní zpráva s ohledem na umístování větších sourozeneckých skupin a sourozenců obecně. Je nutné zmínit, že ukazatele týkající se pěstounské péče v sobě zahrnují také příbuzenskou pěstounskou péči, která zaujímá významné procento mezi pěstouny. Vyhledávání nových pěstounů je činnost zaměřená právě na zprostředkovanou PP.

<sup>8</sup> Statistika. In: MPSV [online]. 2016[cit. 2017-01-06]. Dostupné z: <http://www.mpsv.cz/cs/7260>



### 3.2 Pěstounská péče v České republice

Pěstounská péče může mít několik forem. Tento plán se zaměřuje na zprostředkovanou pěstounskou péči, je však nutné zmínit i její další typy a uvažovat o ní v kontextu, aby bylo možné uvedená data lépe interpretovat.

#### 3.2.1 Typy pěstounské péče

Zákony<sup>9</sup> rozeznávají pouze pěstounskou péči a pěstounskou péči na přechodnou dobu. Pro účely tohoto dokumentu se nebudeme věnovat oblasti pěstounské péče na přechodnou dobu. PP na přechodnou dobu se zaměřuje na dočasné řešení pro dítě v době, kdy je jeho situace a její další vývoj nejasná. Neřeší situaci dětí, které se nemohou vrátit do své rodiny nebo být osvojeny a je nutné předat je do dlouhodobější PP. Počty pěstounů na přechodnou dobu průběžně stále narůstají a služby těchto pěstounů zpravidla v dostatečné míře pokrývají potřebu na okamžité umístění dítěte.

Tak zvaná **dlouhodobá pěstounská péče** může vznikat dvojím způsobem – buď prostřednictvím státu jako **PP zprostředkovaná** („cizí“ lidé přijmou do péče „cizí“ dítě) nebo přímo na základě rozhodnutí soudu (lidé, kteří dítě osobně znají a mají k němu citové vazby, požádají soud o jeho svěření do PP v situaci, kdy dítě nemůže vyrůstat ve své rodině). Pro tuto formu PP se ustálil pojem **příbuzenská pěstounská péče**.

##### 3.2.1.1 Dlouhodobá pěstounská péče

Pěstounská péče (zprostředkovaná i příbuzenská) zaručuje pěstounovi určité právní postavení vůči dítěti. Současně svěřením dítěte do pěstounské péče vzniká pěstounovi nárok na příspěvek státu na výživu svěřeného dítěte a další dávky.

Pěstoun má dále práva a povinnosti, o kterých jsme se již zmínili v předchozích kapitolách. Pěstounská péče vzniká na základě rozhodnutí soudu o svěření dítěte do pěstounské péče a zaniká buď zletilostí dítěte nebo rozhodnutím soudu o zrušení pěstounské péče a svěření dítěte do péče jiné osoby nebo zařízení. Pěstounská péče musí být zrušena vždy, požádá-li o to pěstoun.

##### 3.2.1.2 Příbuzenská pěstounská péče

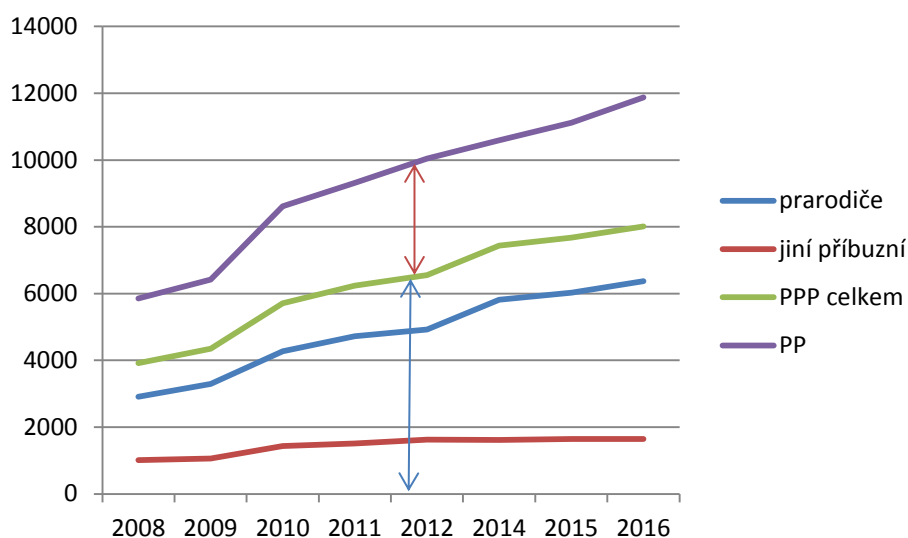
Jak již bylo zmíněno, o příbuzenskou pěstounskou péči se jedná ve chvíli, kdy je dítě umístěno v rámci své biologické rodiny (k prarodičům apod.). Tento typ pěstounské péče se nezprostředkovává, proto se na něj nezaměřuje ani kampaň MÍT DOMOV A RODINU.

---

<sup>9</sup> Zákon č. 89/2012 Sb., občanský zákoník, ve znění pozdějších předpisů a zákon č. 359/1999 Sb., o sociálně-právní ochraně dětí, ve znění pozdějších předpisů

V analýze je tento typ pěstounské péče zmiňován proto, aby nedocházelo k mylné interpretaci počtu pěstounů a dalších statistických údajů, které (pokud není uvedeno jinak) v sobě zahrnují i PPP a dosahují tak vysokých hodnot.

Je nutné **od sebe oddělovat PPP a zprostředkovanou pěstounskou péči, při které o dítě pečuje osoba, která není v příbuzenském poměru se svěřeným dítětem. Počet nepříbuzenských pěstounů je výrazně nižší, přestože právě tato skupina pěstounů nejvíce chybí.** Graf č. 3 znázorňuje podíl příbuzenské pěstounské péče v celkovém počtu pěstounů. Kampaně, které mají za cíl získat nové pěstouny, se zaměřují právě na zprostředkovanou pěstounskou péči. Např. v roce 2013 bylo více jak 11 tisíc pěstounů, v 70 % se však jednalo o příbuzenskou pěstounskou péči. Po tomto roce navíc došlo k prudkému poklesu v počtu cizích pěstounů z 3 822 na 2 755. Jak je patrné z grafu, nárůst v počtu pěstounů je tažen převážně příbuzenskou pěstounskou péčí (počet PPP značí modrá



šipka).

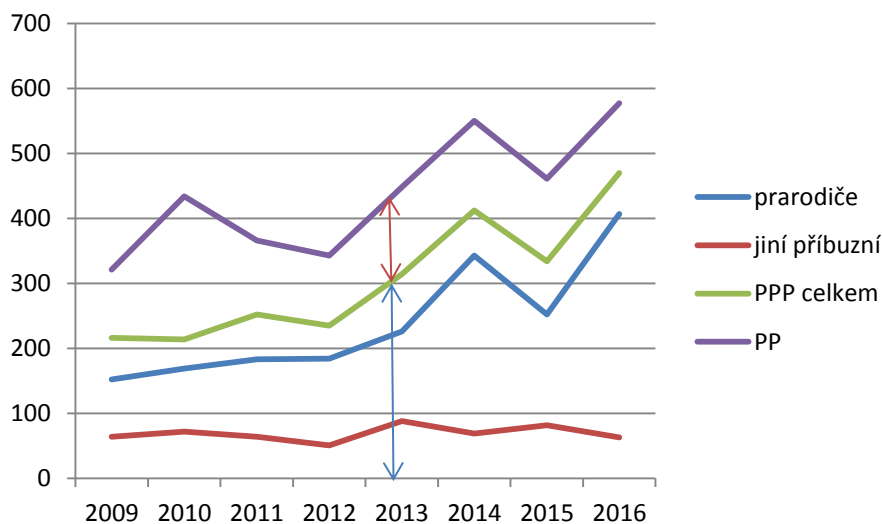
Graf č. 3: Počet dětí v PP s důrazem na PPP v ČR<sup>10</sup>

Zdroj: Vlastní zpracování dle MPSV

Je bezesporu v zájmu dítěte, aby zůstalo ve svém přirozeném prostředí, proto je příbuzenská péče, při které nedojde k vytržení z jeho biologické rodiny, upřednostňována i v legislativě. Ve většině případů jsou děti svěřeny do péče prarodičů. Také české soudy upřednostňují umístění dítěte do jeho biologické rodiny před umístěním do zařízení. Proto dochází k nárůstu příbuzenské pěstounské péče. Na rozdíl od zprostředkované PP však neprochází tito pěstouni odbornou přípravou a posouzením. To vede k nižším nárokům na jejich dovednosti

<sup>10</sup> Statistika. In: MPSV [online]. 2016[cit. 2017-01-06]. Dostupné z: <http://www.mpsv.cz/cs/7260>

a k většímu procentu předčasného ukončení pěstounské péče (např. z důvodu zdravotního stavu, nezvládnutí složitých vývojových období dítěte). Graf č. 4 zachycuje možné typy PP v Libereckém kraji. Trend je v LK stejný jako v České republice, PP je i zde táhnuta PPP. Nejmenší rozdíl v počtu příbuzenských pěstounů a cizích pěstounů byl zaznamenán v roce 2013, kdy počet příbuzenských pěstounů převyšoval cizí pěstouny pouze o 10 %.



Graf č. 4 : Počet dětí v PP s důrazem na PPP v LK<sup>11</sup>

Zdroj: Vlastní zpracování dle MPSV

Od roku 2013 byla také péče jiné osoby, která probíhala v biologické rodině dítěte, překvalifikována na pěstounskou péči. To je jednou z příčin prudkého nárůstu počtu dětí v PPP. Dalším faktorem, který má vliv na vykazované počty, je odkládání mateřství do vyššího věku ženy. S ohledem na to se pak i prarodiči lidé stávají ve stále pozdějším věku a nemusí být schopni, v případě potřeby, převzít své vnouče do péče. I když výše zmíněná skutečnost zatím není celospolečenským problémem, v budoucnu s největší pravděpodobností poroste počet dětí, kterým bude nutné zprostředkovat náhradní péči právě s ohledem na rostoucí věk prarodičů.

Výše zmíněné úpravy a demografický vývoj mohou být jedněmi z vlivů, které se odrazily ve statistikách NRP od roku 2013. Počet dlouhodobých pěstounů se během posledních tří let poměrně stabilizoval, je však nutné docílit konstantního nárůstu.

<sup>11</sup> Statistiky. In: MPSV [online]. 2016[cit. 2017-01-06]. Dostupné z: <http://www.mpsv.cz/cs/7260>

#### 4 Žadatelé podle typu péče

Zachycená data naznačují, že PPnPD neoslovuje jinou cílovou skupinu z řad žadatelů o zařazení do evidence, nýbrž z části přebírá zájemce, kteří by se za jiných okolností zajímali o zařazení do evidence dlouhodobých pěstounů.

Děti se zdravotním postižením a děti národnostních menšin však lidé stále do své rodiny přijímat nechtějí. Vzhledem k obtížnému určení etnického původu dítěte, které se pojí také s etickou stránkou věci, není snadné stanovit, kolika dětem národnostních menšin je potřeba najít náhradní rodinu.

V dětských centrech (dříve kojeneckých ústavech) a dětských domovech do tří let bylo dle odhadů v roce 2009 32 % dětí romského původu<sup>12</sup>. Odborníci odhadují, že se v ústavní výchově nachází až 60 % romských dětí<sup>13</sup>. Počet dětí se zdravotním postižením v PP se od roku 2009, kdy jich bylo do PP svěřeno 292, zvýšil v roce 2015 na 324. I tak se jedná o velmi malý počet. Lze se domnívat, že se lidé obávají náročnosti péče o tyto děti a ačkoliv existují sociální služby, které mohou pěstouni v těchto případech využívat, velmi často o nich nevědí.

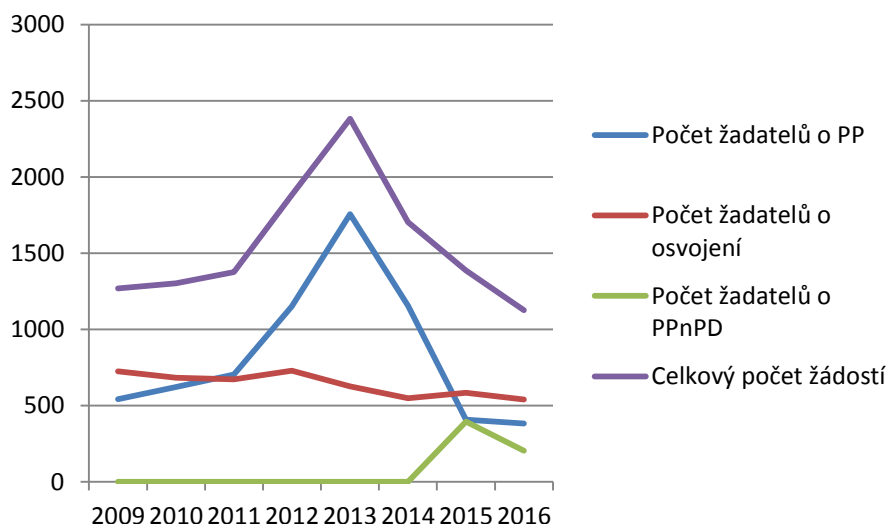
Jak je patrné z grafu č. 5, přes 1 500 žadatelů o PP bylo zaznamenáno pouze v roce 2013. Následující roky počet žadatelů klesal. V roce 2015 jich bylo pouze 802, což je nejnižší počet od roku 2012. Pokles byl způsoben i tím, že od 1. 1. 2013 začal zákon o SPOD rozlišovat pěstounskou péči a pěstounskou péči na přechodnou dobu. To se odrazilo i ve statistikách MPSV, které začalo rozlišovat žádosti o PP od žádostí o zařazení do evidence PPnPD.

Od roku 2012 probíhala celostátní náborová kampaň pro pěstouny „HLEDÁME RODIČE“. Odborníci z ostatních států (např. Slovensko), kde mají kampaně větší tradici než u nás, poukazují na to, že se účinky kampaně v číslech projeví až po dvou letech. Nejen změna legislativy tedy mohla zapůsobit na nárůst v počtu žadatelů v období po roce 2012.

---

<sup>12</sup> ERRC. *Romské děti v ústavní péči v České republice* [online]. 24-25 [cit. 2017-03-07]. Dostupné z: <http://www.errc.org/cms/upload/file/dozivotni-trest-romske-deti-v-ustavni-peci-v-ceske-republice-20-june-2011.pdf>

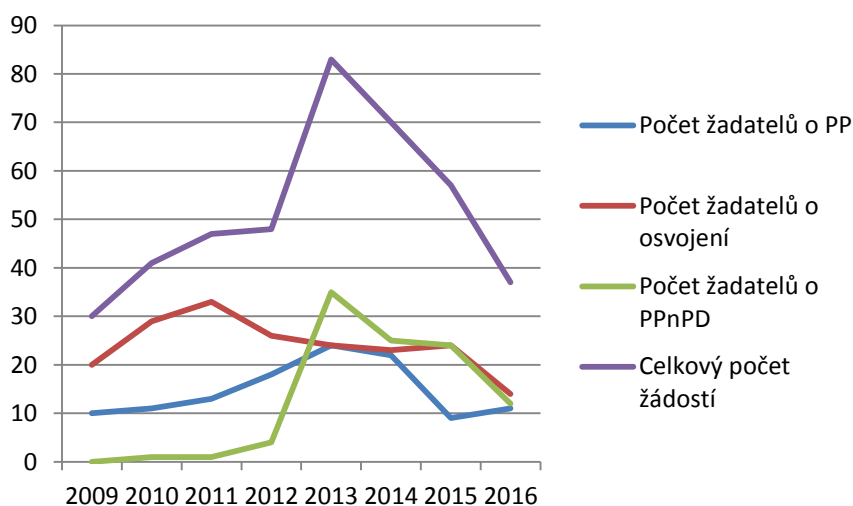
<sup>13</sup> Tamtéž str. 25



Graf č. 5: Počet žadatelů o jednotlivé formy NRP v ČR<sup>14</sup>

Zdroj: Vlastní zpracování dle MPSV

Jak znázorňuje graf č. 6, počet žadatelů o PP v kraji kopíruje celostátní vývoj s tím rozdílem, že jsou výkyvy v takto omezeném počtu patrnější. I v případě Libereckého kraje kompenzuje z části počet žádostí o PPnPD pokles počtu žadatelů, kteří by se za jiných okolností mohli stát dlouhodobými pěstouny.



Graf č. 6 : Počet žadatelů o jednotlivé formy NRP v LK

Zdroj: Oddělení sociální práce odboru sociálních věcí KÚ LK

<sup>14</sup> Statisticky. In: MPSV [online]. 2016[cit. 2017-01-06]. Dostupné z: <http://www.mpsv.cz/cs/7260>

## 5 Situační analýza dětí nahlášených do evidence KÚ LK

Všechna data v tabulce č. 1 byla aktuální k březnu 2017. Je potřeba zdůraznit, že se situace těchto dětí může změnit ze dne na den. Ke změnám nedochází pouze s ohledem na umístění dítěte ale i zdravotní stav či jeho dětí. Proto je nutné na tato data hledět jako na výchozí stav, na základě kterého byly formulovány cíle **Plánu pro vyhledávání náhradních rodičů**.

Tab. č. 1: Aktuální počty dětí, kterým KÚ LK zprostředkovává NRP (k březnu 2017)

V PPnPD			V zařízení		
<b>Celkem</b>	<b>27</b>		<b>341 + 45</b>		
Do NRP (PP i osvojení)	19		126		
<b>Děti, kterým se zprostředkovává pouze PP</b>	<b>10</b>		<b>112</b>		
0 – 3 let	9		0 – 3 let	9	
6 – 12 let	1		4 – 6 let	13	
			7 – 12 let	56	
			13 – 18 let	34	
<b>Děti, kterým lze zprostředkovat i osvojení</b>	<b>9</b>		<b>14</b>		
0 – 3 let	9	2 n.m. <sup>15</sup>	0 – 3 let	3	1 n.m.
		7 č. n. <sup>16</sup>			2 č. n.
			4 – 6 let	2	0 n.m.
					2 č. n.
			7 – 12 let	8	4 n.m.
					4 č. n.
			13 – 18 let	1	1 n.m.
					0 č. n.

Zdroj: Oddělení sociální práce odboru sociálních věcí KÚ LK

Krajský úřad LK vedl k uvedenému datu v evidenci 413 dětí, z nichž 314 dětí bylo umístěno v ústavní výchově, u 45 dětí v zařízeních nebylo ukončeno odborné posouzení a 27 dětí bylo

<sup>15</sup> n.m. – jedná se o dítě/děti národnostních menšin

<sup>16</sup> č. n. – děti české národnosti

umístěno v PPnPD. Deseti dětem je potřeba zprostředkovat dlouhodobou PP, 9 dětí je možné předat do osvojení. U 8 dětí stále probíhá odborné posouzení, zda bude vhodné zprostředkovat náhradní rodinnou péči, nebo zda dojde k jejich návratu do rodiny. Děti v Libereckém kraji u pěstounů na přechodnou dobu zůstávají v průměru 9 měsíců. V současné době je v evidenci kraje 33 pěstounů na přechodnou dobu, z nichž 5 jich je schopno přijmout dvě děti a 1 pěstoun je schopen pečovat až o tři děti současně.

Ze zákona<sup>17</sup> musí pěstouni na přechodnou dobu přijmout dítě od 0 do 18 let. Při odborném posouzení pěstounů může dojít k limitování věku umístěného dítěte. K tomu Krajský úřad Libereckého kraje přistupuje převážně v případech, kdy se v domácnosti pěstouna nachází jeho nezletilé dítě. V tomto případě se do PPnPD umisťují vždy děti mladší než nezletilé děti pěstouna. Při umisťování dětí se zdravotním postižením se přihlíží k individuálním potřebám takového dítěte.

Ne všem dětem v ústavní výchově je aktuálně vhodné zprostředkovat PP. Děti, které mohou být umístěny do náhradní rodinné péče, je 145, z toho 23 dětem je vzhledem k právnímu stavu možné zprostředkovat i osvojení (14 jich je v ústavní výchově a 9 v PPnPD). Při osvojování hraje významnou roli etnikum dítěte, proto je v tabulce č. 1 uvedeno, jaký podíl představují děti národnostních menšin a děti české národnosti v daném věkovém intervalu.

Většina žadatelů má zájem o děti české národnosti. Ty jsou v evidenci KÚ LK zastoupeny z 65 %. Mezi 14 dětmi, které jsou v současnosti v ústavní výchově, jsou také dvě dvoučlenné sourozenecké skupiny, u kterých je nutno provádět zprostředkování se sourozencem. Ostatním 10 dětem je možné zprostředkovat PP samostatně, stejná situace je u dětí v PPnPD.

### **5.1 Sourozenecké skupiny**

Liberecký kraj se dlouhodobě potýká s nízkým počtem umístěných sourozeneckých skupin, proto se na tuto oblast kampaň MÍT DOMOV A RODINU také zaměřuje. V roce 2013 byla v Libereckém kraji do náhradní rodinné péče svěřena jedna dvoučlenná sourozenecká skupina. O rok později došlo k umístění dvou, tří a pětičlenné skupiny sourozenců. Také v roce 2015 se podařilo umístit 3 sourozenecké skupiny (dvě dvoučlenné, jedna tříčlenná). Od té doby až do října 2017 došlo k umístění pouze jedné (tříčlenné) sourozenecké skupiny.

Jak vyplývá z tabulky č. 2, Krajský úřad Libereckého kraje měl k březnu 2017 v evidenci **34 sourozeneckých skupin**. Nejčastěji se jedná o dvoučlenné skupiny, které jsou zastoupeny

---

<sup>17</sup> Zákon č. 359/1999 Sb., o sociálně-právní ochraně dětí, ve znění pozdějších předpisů

z 59 %. Sourozeneckých skupin české národnosti je v evidenci 19, zbytek tvoří národnostní menšiny.

Tab. č. 2: Počet sourozeneckých skupin v LK

dvoučlenné sourozenecké skupiny	20
tříčlenné sourozenecké skupiny	9
čtyřčlenné sourozenecké skupiny	0
pětičlenné sourozenecké skupiny	5

Zdroj: Oddělení sociální práce odboru sociálních věcí KÚ LK

## 5.2 Demografická analýza Libereckého kraje s ohledem na NRP

V LK se v roce 2015 nacházelo 178 743 domácností, s celkovým počtem 432 139 obyvatel. Počet domácností rok od roku roste a nedochází k poklesu průměrného počtu členů domácností. V roce 2015 byl s hodnotou 2,42 Liberecký kraj 6. krajem s největším průměrným počtem členů na domácnost, z nichž 0,59 tvořily vyživované děti. Tato hodnota je v Libereckém kraji, hned po Středočeském, největší v celé České republice<sup>18</sup>. Pro LK je typický vysoký podíl městského obyvatelstva, největší nárůst obyvatelstva zaznamenává okres Liberec, největší úbytek je možné pozorovat v okrese Semily.

**V kraji se nejčastěji vyskytují dvoučlenné domácnosti (31,9 %), poměrně hojně jsou zastoupeny i domácnosti jednotlivců, kterých je v kraji téměř 26 %. V 64,5 % domácností nejsou žádné vyživované děti, v 16 % se nachází jedno dítě, v téměř 17 % dvě děti<sup>19</sup>. Tato demografická data jsou uváděna z toho důvodu, že by pěstounem měla být osoba s rodičovskou zkušeností. Odkládaní založení rodiny a demografický vývoj naznačují, že bude v budoucnu lidí, vhodných k tomu, aby se stali pěstouny (tedy těch s rodičovskou zkušeností) ubývat.**

Z dat ČSÚ vyplývá, že v České republice v obcích s počtem obyvatel vyšším než je 100 000, převládají dvoučlenné domácnosti (30,7 %). Poměrně vysoký je i podíl jednočlenných domácností, které jsou zastoupeny z 22,9 %. **V takto velkých obcích z 60 % není v domácnosti žádné vyživované dítě.** V LK spadá do této kategorie pouze Liberec. Vzhledem k tomu, že tato data nejsou sledována pro LK samostatně, musí být pro potřeby

<sup>18</sup> <https://www.czso.cz/documents/10180/43357662/16002116141a.pdf/424be7c7-f0fd-4df3-9838-ea040e7d7697?version=1.1>

<sup>19</sup> Vše před <https://www.czso.cz/documents/10180/32782502/16002116142c.pdf/4ab4ffb8-e236-4f1f-b159-cf53c845cf7e?version=1.0>



tohoto plánu vztažena celorepubliková data na obce v Libereckém kraji. V obcích s počtem obyvatel do 999 a od 1000 do 4999 obyvatel se nejčastěji vyskytují čtyřčlenné domácnosti (tab. č. 3). **Obce s počtem obyvatel do 999 jsou také jedinými obcemi co do počtu obyvatel, ve kterých převládají domácnosti s dvěma dětmi nad domácnostmi s jedním dítětem. Rodinné hodnoty a rodina jako taková jsou zde v popředí zájmů obyvatelstva.**

Tab. č. 3: Domácnosti s žádným vyživovaným dítětem s ohledem na velikost obce, ve které žijí

Obce s počtem obyvatel						
	< 999	1000 – 4999	5000 – 9999	10000 – 49999	50000 – 99999	100000 +
Žádné vyživované dítě	50,3	47,9	56,6	52,8	59,1	60,0

Zdroj: zpracováno z údajů ČSÚ<sup>20</sup>

V obcích s počtem obyvatel do 999 dosahuje 53,3 % obyvatelstva nižšího střední vzdělání či vyučení. Naopak u obcí s počtem obyvatel nad 100 000 převládá vysokoškolské a doktorské vzdělání (39,5 %) <sup>21</sup>.

Průměrný příjem na jednoho člena domácnosti v roce 2014 byl v hrubém vyjádření 176 895,-. S touto výší se kraj řadí na 7. místo. Čistý měsíční příjem na osobu se nejčastěji pohybuje v intervalu 10 001 – 12 000 Kč, což je pod celorepublikovým průměrem<sup>22</sup>. **Celkově se však životní úroveň obyvatelstva lepší.** U žadatelů je mimo jiné posuzováno jejich finanční zajištění a v jakých podmínkách žijí. Rostoucí životní úroveň obyvatelstva je tedy pozitivní zprávou.

### **Kampaň MÍT DOMOV A RODINU se snaží oslovit obyvatele kraje ve věku 30 – 50 let.**

V roce 2015 představovali lidé (kteří svým věkem spadali do tohoto rozmezí) méně než 30 % <sup>23</sup> z celkového počtu obyvatel v LK. Během posledních let tento podíl dále klesá. Rozdíl

<sup>20</sup> <https://www.czso.cz/documents/10180/32782502/1600211611c.pdf/61b9694f-f8ff-4531-92d9-f37ecccf61b6?version=1.0>

<sup>21</sup> <https://www.czso.cz/documents/10180/32782502/1600211611c.pdf/61b9694f-f8ff-4531-92d9-f37ecccf61b6?version=1.0>

<sup>22</sup> <https://www.czso.cz/documents/10180/32846233/33008716.pdf/647982bf-eabc-4505-83d3-598a650f5ea0?version=1.7>

<sup>23</sup> <https://www.czso.cz/csu/czso/4-obyvatelstvo-lnh28h9159>

ve věku pěstouna a svěřeného dítěte by se měl blížit jedné generaci. S ohledem na stárnutí obyvatelstva lze předpokládat, že potenciálních pěstounů bude ubývat i z tohoto důvodu.

**Z uvedených dat je zřejmé, že populace v LK stárne a velké části se nedostává potřebné rodičovské zkušenosti. Demografický vývoj tedy významně ovlivňuje počet pěstounů a počet úspěšných žadatelů o PP.** Lze předpokládat, že obdobný vývoj bude následovat i v dalších letech, proto je nutné stanovit strategická východiska do dalších let.

### **5.3 Výstupy analýzy k náhradní rodinné péči v LK**

Pro potřeby tohoto plánu byla zpracována Analýza přístupu veřejnosti v Libereckém kraji k náhradní rodinné péči se zaměřením na kampaň Mít domov a rodinu. Tato analýza bude realizována v pravidelných časových intervalech, aby bylo možné odhalit vývojové trendy a změny. V průběhu září 2017 byla sesbírána data od 505 respondentů z Libereckého kraje ve věku 25 – 55 let (při zadávání analýzy se vycházelo z průměrného věku pěstouna), v průzkumu byli přibližně stejně zastoupeni muži i ženy.

Z dat vyplynulo, že téměř polovina respondentů zná někoho, kdo je nebo byl pěstounem, 40 % z nich o tom navíc někdy také uvažovalo. Častěji o vykonávání PP přemýšlejí ženy. Zájem veřejnosti o vykonávání PP roste spolu s věkem a klesá s rostoucím vzděláním. Obecně o PP uvažují spíše obyvatelé menších měst a obcí. Přes 70 % dotázaných však dle svého úsudku nemá o PP dostatek informací. Tato zjištění, která analýza odhalila, napomohou s lepším cílením kampaně.

## 6 SWOT analýza kampaně MÍT DOMOV A RODINU

Tab. č. 4: SWOT analýza kampaně

Silné stránky (S)	Slabé stránky (W)
<p><b>S1</b> Existence fungující pracovní skupiny pro vyhledávání náhradních rodičů a vzdělávání jejich členů v rámci projektu</p> <p><b>S2</b> Větší vyjednávací síla při prosazování společného zájmu</p> <p><b>S3</b> Sdílení zkušeností mezi členy PS</p> <p><b>S4</b> Vytvořená jednotná vizuální identita kampaně</p> <p><b>S5</b> Organizace svou činností pokrývají celý kraj</p> <p><b>S6</b> Různorodost aktivit</p>	<p><b>W1</b> Nízké povědomí veřejnosti o kampani</p> <p><b>W2</b> Nedostatek zdrojů (finanční, časové, lidské)</p> <p><b>W3</b> Slábnoucí motivace členů PS</p> <p><b>W4</b> Špatná měřitelnost výsledků kampaně</p> <p><b>W5</b> Nedostatečné výstupy kampaně</p> <p><b>W6</b> Chybí vedení kampaně</p>
Příležitosti (O)	Ohrožení (T)
<p><b>O1</b> Vytvoření samostatného webu a využívání sociálních sítí</p> <p><b>O2</b> Získání nových partnerů pro kampaň</p> <p><b>O3</b> Posílení PR aktivit – týden náhradního rodičovství</p> <p><b>O4</b> Přísun zdrojů v návaznosti na vytvořený Plán pro vyhledávání náhradních rodičů – využití cizích zdrojů financování, KÚ LK</p> <p><b>O5</b> Zaměření kampaně na užší cílovou skupinu</p> <p><b>O6</b> Demografické změny spojené s rostoucím věkem prvorodiček – nemožnost mít druhé dítě, hledání jiných možností</p>	<p><b>T1</b> Ztráta zdrojů (organizací i kampaně) a nezískání nových</p> <p><b>T2</b> Legislativní změny</p> <p><b>T3</b> Politické změny</p> <p><b>T4</b> Demografické změny spojené s rostoucím věkem prarodičů – klesající podíl PPP na PP, větší potřeba zprostředkované PP</p> <p><b>T5</b> Negativní představa o NRP v očích veřejnosti</p> <p><b>T6</b> Změny životního stylu obyvatelstva</p>

Zdroj: Vlastní zpracování

Na základě sestavené SWOT analýzy (která představuje přehled silných a slabých stránek, příležitostí a hrozeb) bylo zjištěno, že by se Plán pro vyhledávání náhradních rodičů měl zaměřit na to, aby kampaň MÍT DOMOV A RODINU i nadále pokrývala svou činností a aktivitami celý kraj. Realizátorům kampaně poskytuje silnou konkurenční výhodu právě fungující spolupráce a proaktivní přístup k problematice náhradní rodinné péče. Za nejvýznamnější slabou stránku lze považovat špatnou (do této doby prakticky neexistující) měřitelnost kampaně. Bez sledování dopadů realizovaných aktivit není možné získat motivaci či změnit přístup jednotlivých organizací tak, aby měla kampaň žádoucí účinek.

SWOT analýza dále odhaluje, že nedostatečné výstupy kampaně mohou být důsledkem jejího špatného či příliš obecného zacílení a že právě příležitost v podobě užšího zaměření kampaně by mohla přinést lepší výsledky. Do budoucna bude také nutné řešit otázku převzetí vedení v pracovní skupině, které prozatím zůstává na Krajském úřadě Libereckého kraje.

## 7 Strategická východiska plánu

### 7.1 Poslání kampaně MÍT DOMOV A RODINU „Samozřejmost nebo vzácnost?“

Posláním kampaně je vytvářet podmínky pro život dětí v náhradních rodinách prostřednictvím vyhledávání nových náhradních rodičů.

### 7.2 Hodnoty, na kterých je kampaň postavena

Rodina je nejvhodnější prostředí pro vývoj dítěte.

Děti, které nemohou žít ve své původní rodině, se umisťují do kvalitní náhradní rodinné péče.

Členové pracovní skupiny – tedy realizátoři kampaně – společnými silami naplňují stanovené cíle.

### 7.3 Mandát pracovní skupiny

Členové pracovní skupiny jsou pověřeni vyhledáváním náhradních rodičů. V rámci setkávání pracovní skupiny dochází k plánovací, koordinační, osvětové, analytické a informační činnosti. Pracovní skupina může své podněty předávat Sociálnímu výboru zastupitelstva Libereckého kraje popřípadě dalším zástupcům LK.

### 7.4 Vize

V Libereckém kraji probíhá stálá kampaň, která vede ke zvyšujícímu se počtu náhradních rodičů a dochází k pozitivním změnám postojů veřejnosti vůči náhradní rodinné péči.

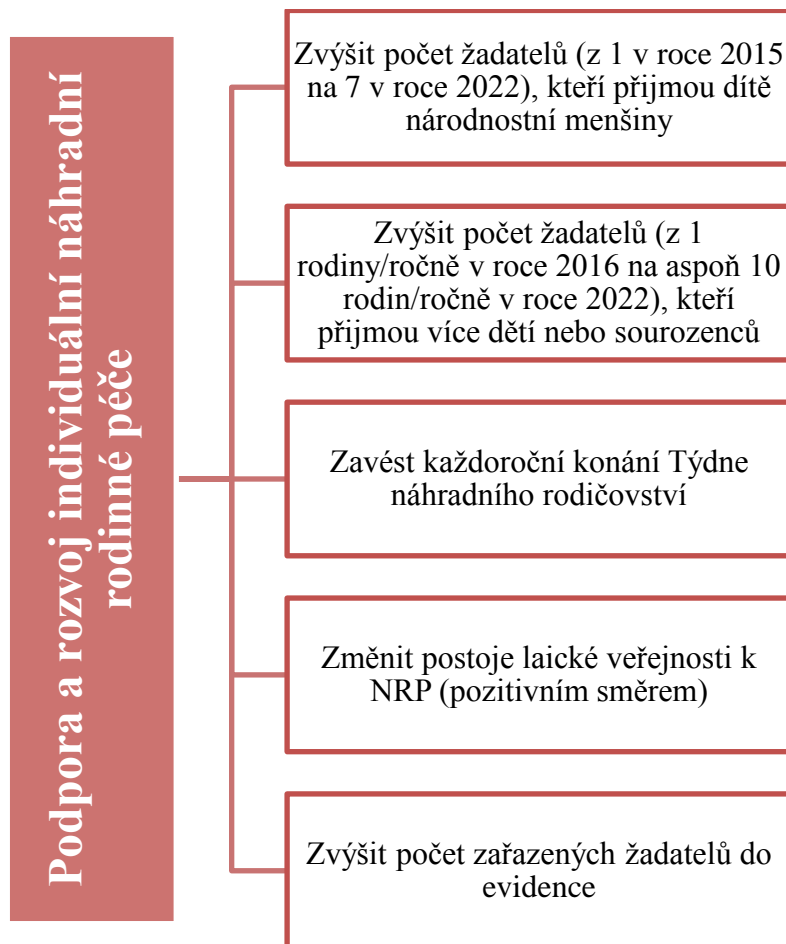
### 7.5 Cíle

Strategická východiska v tomto plánu navazují a jsou v souladu s cílem Programu rozvoje Libereckého kraje na období 2014 – 2020. Konkrétně se jedná o cíl B3a.8.d - **Podpora a rozvoj individuální náhradní rodinné péče**<sup>24</sup>.

Dlouhodobé cíle, kterých by mělo být dosaženo do začátku roku 2023, byly definovány s ohledem na provedenou situační analýzu a analýzu silných a slabých stran.

---

<sup>24</sup> <http://regionalni-rozvoj.kraj-lbc.cz/page1884/program-rozvoje-libereckeho-kraje-2014-2020>



Na základě výše stanovených cílů byl sestaven plán aktivit na období od roku 2018 do roku 2022. Aktivity jsou rozděleny dle roku a měsíce, ve kterém se budou konat, aby byla zajištěna kontinuita kampaně. Struktura popisu jednotlivých aktivit je následující:

Název aktivity	Realizátor aktivity	Dopad na cílovou skupinu (odhadovaný počet oslovených lidí)
Popis aktivity		
Přímá či nepřímá návaznost na cíl/cíle.		

## 8 Aktivity pro jednotlivé roky

2018

### Leden

- 1. Výroční tisková zpráva ke kampani MÍT DOMOV a RODINU „Samozřejmost nebo vzácnost?“** KÚ LK ve spolupráci s realizátory kampaně Nelze stanovit

Tisková zpráva, ve které se shrnou aktivity, které proběhly v předešlém roce a zhodnotí se dosavadní výsledky kampaně.

Nepřímá návaznost na cíl Změnit postoje laické veřejnosti k NRP (pozitivním směrem).

- 2. Informační setkání** CRP Náruč 10 osob

Informační setkání pro zájemce o pěstounskou péči.

Přímá návaznost na cíl Změnit postoje laické veřejnosti k NRP (pozitivním směrem) a Zvýšit počet zařazených žadatelů do evidence.

### Únor

- 3. Letáková kampaň** MDC Maják Tanvald 5000 osob

Distribuce letáků a informačních materiálů o PP na úřady, do mateřských a základních škol, k lékařům, spolkům, využití místního zpravodaje.

Přímá návaznost na cíl Změnit postoje laické veřejnosti k NRP (pozitivním směrem) a Zvýšit počet zařazených žadatelů do evidence.

### Březen

- 4. Den otevřených dveří** MDC Maják Tanvald 100 osob

Posezení a volná diskuze nad tématem náhradní rodina. Pozvání bude zaměřeno na konkrétní cílovou skupinu – organizace pracující s rodinou, organizace a úřady pracující s rizikovými skupinami.

Přímá návaznost na cíl Změnit postoje laické veřejnosti k NRP (pozitivním směrem) a Zvýšit počet zařazených žadatelů do evidence.

- 5. Beseda s pěstouny** CPR Náruč 10 osob

Informační osvětové setkání veřejnosti s pěstouny.

Přímá návaznost na cíl Změnit postoje laické veřejnosti k NRP (pozitivním směrem).

### Duben

- 6. Tisková zpráva** Amina o.p.s. Nelze stanovit

Medializace náhradní rodinné péče v elektronickém prostoru, s návazností na připravovanou besedu PO.

Nepřímá návaznost na cíl Změnit postoje laické veřejnosti k NRP (pozitivním směrem).

- 7. Beseda** Rodina v centru, z.ú. 10 osob

Beseda pro veřejnost z oblasti Nový Bor a okolí, akce informačního charakteru.

Přímá návaznost na cíl Zvýšit počet zařazených žadatelů do evidence.

**8. Informační setkání** CPR Náruč 10 osob

Informační setkání pro zájemce o pěstounskou péči.

Přímá návaznost na cíl Změnit postoje laické veřejnosti k NRP (pozitivním směrem) a Zvýšit počet zařazených žadatelů do evidence.

**Květen**

**9. Úzce zaměřená mini kampaň** KÚ LK s vybranými realizátory kampaně 500 osob

Během tohoto období se kampaň, vedle svého celoplošného zaměření, bude věnovat vybrané specifické problematice pěstounské péče (starší děti v ústavní péči,...).

Přímá návaznost na cíl Zvýšit počet žadatelů (z 1 v roce 2015 na 7 v roce 2022), kteří přijmou dítě národnostní menšiny a Zvýšit počet žadatelů (z 1 rodiny/ročně v roce 2016 na aspoň 10 rodin/ročně v roce 2022), kteří přijmou více dětí nebo sourozenců.

**10. Beseda pro Exvu** Rodina v centru, z.ú. 10 osob

Spolupráce s agenturou, která pomáhá ženám zpět na pracovní trh. Osvětová akce.

Přímá návaznost na cíl Změnit postoje laické veřejnosti k NRP (pozitivním směrem).

**11. I děti se dají pěstovat** CPR Náruč 300 osob

Osvětová akce v rámci veřejné městské akce s doprovodnými aktivitami.

Přímá návaznost na cíl Změnit postoje laické veřejnosti k NRP (pozitivním směrem).

**Červen**

**12. Informační stánek, kontaktní kampaň** Amina o.p.s. 30 osob

Umístění informačního stánku s letáky a propagačními materiály, aktivní informační kampaň na akci Greenfest.

Přímá návaznost na cíl Změnit postoje laické veřejnosti k NRP (pozitivním směrem) a Zvýšit počet zařazených žadatelů do evidence.

**13. Cesta lesem pohádek** MDC Maják Tanvald 700 osob

Terénní akce pro širokou veřejnost, informační charakter (roll-up, letáky, informace o PP při moderaci akce).

Přímá návaznost na cíl Změnit postoje laické veřejnosti k NRP (pozitivním směrem).

**14. INFO stánek** Farní charita Česká Lípa 300 osob

Propagace kampaně a činnosti Centra pro pěstounské rodiny FCH CL na městských slavnostech 10.00 – 18.00 hod. ve veřejném prostoru města – letáková kampaň.

Přímá návaznost na cíl Změnit postoje laické veřejnosti k NRP (pozitivním směrem) a Zvýšit počet zařazených žadatelů do evidence.

**15. Informační setkání** CPR Náruč 10 osob

Informační setkání pro zájemce o pěstounskou péči.

Přímá návaznost na cíl Změnit postoje laické veřejnosti k NRP (pozitivním směrem) a Zvýšit počet zařazených žadatelů do evidence.



**16. Den dětí** Centrum DAR 100 osob  
Každoročně pořádaný den určený dětem. Distribuce letáků a informačních materiálů kampaně a organizace.

Přímá návaznost na cíl Změnit postoje laické veřejnosti k NRP (pozitivním směrem).

**17. Kampaň ve školách** Centrum DAR 1000 osob  
Mini kampaň v základních a středních školách v místech působnosti organizace. Zaměření na žáky škol a jejich osvětu v oblasti NRP. Distribuce letáků, diskuze o aktuálních tématech z oboru.

Přímá návaznost na cíl Změnit postoje laické veřejnosti k NRP (pozitivním směrem).

## Srpen

**18. Tisková zpráva, článek** Amina o.p.s. Nelze stanovit  
Článek do měsíčníků Jablonecka a Liberecka – o doprovázení, příběh pěstouna, zkušenosti pěstounů.

Nepřímá návaznost na cíl Změnit postoje laické veřejnosti k NRP (pozitivním směrem).

## Září

**19. Tisková zpráva, článek** Amina o.p.s. Nelze stanovit  
Článek do měsíčníků Jablonecka a Liberecka – o doprovázení, příběh pěstouna, zkušenosti pěstounů. Pokračování aktivity ze srpna, návaznost na Týden náhradního rodičovství.

Nepřímá návaznost na cíl Změnit postoje laické veřejnosti k NRP (pozitivním směrem) a Zavést každoroční konání Týdne náhradního rodičovství.

**20. Letáková kampaň** Městský úřad Železný Brod 70 osob

Distribuce materiálů ke kampani Mít domov a rodinu.

Přímá návaznost na cíl Změnit postoje laické veřejnosti k NRP (pozitivním směrem).

## Říjen

**21. Týden náhradního rodičovství** Organizace, koordinace, propagace – KÚ LK, Realizace akcí – všichni 700 osob

Ve vybraném týdnu v měsíci říjnu každý z realizátorů zorganizuje alespoň jednu akci v rámci kampaně. Během tohoto období bude na veřejnost intenzivně působit kampaň MÍT DOMOV A RODINU s cílem dostat problematiku náhradní rodinné péče do povědomí obyvatelstva v kraji.

Přímá návaznost na cíl Zavést každoroční konání Týdne náhradního rodičovství.

Nepřímá návaznost na cíl Změnit postoje laické veřejnosti k NRP a Zvýšit počet zařazených žadatelů do evidence.

**22. Výtvarné dílny na Vile Izeríně** Amina o.p.s. 20 osob

Výtvarné dílny pro širokou veřejnost s diskusí o pěstounské péči a šířením propagačních materiálů ke kampani.

Přímá návaznost na cíl Změnit postoje laické veřejnosti k NRP (pozitivním směrem).

**23. Letáková kampaň** MDC Maják Tanvald 5000 osob

Distribuce letáků a informačních materiálů o PP na úřady, do mateřských a základních škol, k lékařům, spolkům, využití místního zpravodaje.

Přímá návaznost na cíl Změnit postoje laické veřejnosti k NRP (pozitivním směrem) a Zvýšit počet zařazených žadatelů do evidence.

**Listopad**

**24. Individuální poradenství** Rodina v centru, z.ú. 10 osob

Nabídka pro širokou veřejnost, která nechce na besedy a preferuje individuální konzultaci k PP. Celý měsíc možnost domluvit si schůzku a ptát se.

Přímá návaznost na cíl Zvýšit počet zařazených žadatelů do evidence.

**25. Beseda s pěstouny** CPR Náruč 10 osob

Informační osvětové setkání veřejnosti s pěstouny.

Přímá návaznost na cíl Změnit postoje laické veřejnosti k NRP (pozitivním směrem) a Zvýšit počet zařazených žadatelů do evidence.

**26. Beseda o NRP** Centrum DAR 25 osob

Setkání určené široké veřejnosti. Vystoupení odborníků z oblasti NRP, představení služeb, institutu pěstounství a kampaně Mít domov a rodinu. Diskuze o aktuálních dilematech v NRP.

Přímá návaznost na cíl Změnit postoje laické veřejnosti k NRP (pozitivním směrem).

**Prosinec**

**27. Tisková zpráva o činnosti SPOD** MDC Maják Tanvald 2000 osob

Tisková zpráva do místního tisku o PP, činnosti MDC Maják v oblasti SPOD, s apelem na veřejnost být pěstounem.

Nepřímá návaznost na cíl Zvýšit počet zařazených žadatelů do evidence.

**Leden**

**28. Výroční tisková zpráva ke kampani** KÚ LK ve spolupráci s realizátory kampaně Nelze stanovit

Tisková zpráva, ve které se shrnou aktivity, které proběhly v předešlém roce a zhodnotí se dosavadní výsledky kampaně.

Nepřímá návaznost na cíl Změnit postoje laické veřejnosti k NRP (pozitivním směrem).

**29. Informační setkání** CPR Náruč 10 osob

Informační setkání pro zájemce o pěstounskou péči.

Přímá návaznost na cíl Změnit postoje laické veřejnosti k NRP (pozitivním směrem) a Zvýšit počet zařazených žadatelů do evidence.

**Únor**

**30. Letáková kampaň** MDC Maják Tanvald 5000 osob

Distribuce letáků a informačních materiálů o PP na úřady, do mateřských a základních škol, k lékařům, spolkům, využití místního zpravodaje.

Přímá návaznost na cíl Změnit postoje laické veřejnosti k NRP (pozitivním směrem) a Zvýšit počet zařazených žadatelů do evidence.

**Březen**

**31. Den otevřených dveří** MDC Maják Tanvald 100 osob

Posezení a volná diskuze nad tématem náhradní rodina. Pozvání bude zaměřeno na konkrétní cílovou skupinu – organizace pracující s rodinou, organizace a úřady pracující s rizikovými skupinami.

Přímá návaznost na cíl Změnit postoje laické veřejnosti k NRP (pozitivním směrem) a Zvýšit počet zařazených žadatelů do evidence.

**32. Beseda s pěstouny** CPR Náruč 10 osob

Informační osvětové setkání veřejnosti s pěstouny.

Přímá návaznost na cíl Změnit postoje laické veřejnosti k NRP (pozitivním směrem).

**Duben**

**33. Tisková zpráva** Amina o.p.s. Nelze stanovit

Medializace náhradní rodinné péče v elektronickém prostoru, s návazností na připravovanou besedu PO.

Nepřímá návaznost na cíl Změnit postoje laické veřejnosti k NRP (pozitivním směrem).

**34. Beseda** Rodina v centru, z.ú. 10 osob

Beseda pro veřejnost z oblasti Nový Bor a okolí, akce informačního charakteru.

Přímá návaznost na cíl Zvýšit počet zařazených žadatelů do evidence.

**35. Informační setkání** CPR Náruč 10 osob

Informační setkání pro zájemce o pěstounskou péči.

Přímá návaznost na cíl Změnit postoje laické veřejnosti k NRP (pozitivním směrem) a Zvýšit počet zařazených žadatelů do evidence.

## Květen

**36. Úzce zaměřená mini kampaň** KÚ LK s vybranými realizátory kampaně 500 osob

Během tohoto období se kampaň, vedle svého celoplošného zaměření, bude věnovat vybrané specifické problematice pěstounské péče (starší děti v ústavní péči,...).

Přímá návaznost na cíl Zvýšit počet žadatelů (z 1 v roce 2015 na 7 v roce 2022), kteří přijmou dítě národnostní menšiny a Zvýšit počet žadatelů (z 1 rodiny/ročně v roce 2016 na aspoň 10 rodin/ročně v roce 2022), kteří přijmou více dětí nebo sourozenců.

**37. Beseda pro Exvu** Rodina v centru, z.ú. 10 osob

Spolupráce s agenturou, která pomáhá ženám zpět na pracovní trh. Osvětová akce.

Přímá návaznost na cíl Změnit postoje laické veřejnosti k NRP (pozitivním směrem).

**38. I děti se dají pěstovat** CPR Náruč 300 osob

Osvětová akce v rámci veřejné městské akce s doprovodnými aktivitami.

Přímá návaznost na cíl Změnit postoje laické veřejnosti k NRP (pozitivním směrem).

## Červen

**39. Informační stánek, kontaktní kampaň** Amina o.p.s. 30 osob

Umístění informačního stánku s letáky a propagačními materiály, aktivní informační kampaň na akci Greenfest.

Přímá návaznost na cíl Změnit postoje laické veřejnosti k NRP (pozitivním směrem) a Zvýšit počet zařazených žadatelů do evidence.

**40. Cesta lesem pohádek** MDC Maják Tanvald 700 osob

Terénní akce pro širokou veřejnost, informační charakter (roll-up, letáky, informace o PP při moderaci akce).

Přímá návaznost na cíl Změnit postoje laické veřejnosti k NRP (pozitivním směrem).

**41. INFO stánek** Farní charita Česká Lípa 300 osob

Propagace kampaně a činnosti Centra pro pěstounské rodiny FCH CL na městských slavnostech 10.00 – 18.00 hod. ve veřejném prostoru města – letáková kampaň.

Přímá návaznost na cíl Změnit postoje laické veřejnosti k NRP (pozitivním směrem) a Zvýšit počet zařazených žadatelů do evidence.

**42. Informační setkání** CPR Náruč 10 osob

Informační setkání pro zájemce o pěstounskou péči.

Přímá návaznost na cíl Změnit postoje laické veřejnosti k NRP (pozitivním směrem) a Zvýšit počet zařazených žadatelů do evidence.

**43. Den dětí** Centrum DAR 100 osob

Každoročně pořádaný den určený dětem. Distribuce letáků a informačních materiálů kampaně a organizace.

Přímá návaznost na cíl Změnit postoje laické veřejnosti k NRP (pozitivním směrem).

## Srpen

### 44. Analýza přístupu veřejnosti k NRP v LK

KÚ LK

Nelze stanovit

Analýza zmapuje povědomí veřejnosti o NRP. Tento průzkum bude navazovat na analýzu, která byla realizována na podzim roku 2017. Zadání obou průzkumů bude stejné, aby bylo možné vypořádat vývoj jednotlivých ukazatelů v čase.

Nepřímá návaznost na cíl Změnit postoje laické veřejnosti k NRP (pozitivním směrem).

## Září

### 45. Výstava na KÚ LK

KÚ LK ve spolupráci s realizátory kampaně

250 osob

Výstava shrne činnost Pracovní skupiny a aktivity kampaně MÍT DOMOV A RODINU v době trvání projektu Nastavená systémové podpory rodin s dětmi v Libereckém kraji.

Přímá návaznost na cíl Změnit postoje laické veřejnosti k NRP (pozitivním směrem).

### 46. Letáková kampaň

Městský úřad Železný Brod

30 osob

Distribuce materiálů ke kampani Mít domov a rodinu.

Přímá návaznost na cíl Změnit postoje laické veřejnosti k NRP (pozitivním směrem).

## Říjen

### 47. Týden náhradního rodičovství

Organizace, koordinace, propagace – KÚ LK, Realizace akcí – všichni

700 osob

Ve vybraném týdnu v měsíci říjnu každý z realizátorů zorganizuje alespoň jednu akci v rámci kampaně. Během tohoto období bude na veřejnost intenzivně působit kampaň MÍT DOMOV A RODINU s cílem dostat problematiku náhradní rodinné péče do povědomí obyvatelstva v kraji.

Přímá návaznost na cíl Zavést každoroční konání Týdne náhradního rodičovství.

Nepřímá návaznost na cíl Změnit postoje laické veřejnosti k NRP a Zvýšit počet zařazených žadatelů do evidence.

### 48. Výtvarné dílny na Vile Izeríně

Amina o.p.s.

20 osob

Výtvarné dílny pro širokou veřejnost s diskusí o významu pěstounské péče, distribuce propagačního materiálu ke kampani.

Přímá návaznost na cíl Změnit postoje laické veřejnosti k NRP (pozitivním směrem).

### 49. Letáková kampaň

MDC Maják Tanvald

5000 osob

Distribuce letáků a informačních materiálů o PP na úřady, do mateřských a základních škol, k lékařům, spolkům, využití místního zpravodaje.

Přímá návaznost na cíl Změnit postoje laické veřejnosti k NRP (pozitivním směrem) a Zvýšit počet zařazených žadatelů do evidence.

## Listopad

### 50. Individuální poradenství

Rodina v centru, z. ú.

10 osob

Nabídka pro širokou veřejnost, která nechce na besedy a preferuje individuální konzultaci k PP. Celý měsíc možnost domluvit si schůzku a ptát se odborníků.

Přímá návaznost na cíl Zvýšit počet zařazených žadatelů do evidence.

## Prosinec

### **51. Tisková zpráva o MDC Maják Tanvald 2000 osob činnosti SPOD**

Tisková zpráva do místního tisku o PP, činnosti MDC Maják v oblasti SPOD, s apelem na veřejnost být pěstounem.

Nepřímá návaznost na cíl Zvýšit počet zařazených žadatelů do evidence.

### **52. Beseda s pěstouny CPR Náruč 10 osob**

Informační osvětové setkání veřejnosti s pěstouny.

Přímá návaznost na cíl Změnit postoje laické veřejnosti k NRP (pozitivním směrem) a Zvýšit počet zařazených žadatelů do evidence.



2020

### Leden

**53. Výroční tisková zpráva ke kampani** KÚ LK ve spolupráci s realizátory kampaně Nelze stanovit  
Tisková zpráva, ve které se shrnou aktivity, které proběhly v předešlém roce a zhodnotí se dosavadní výsledky kampaně.

Neříká návaznost na cíl Změnit postoje laické veřejnosti k NRP (pozitivním směrem).

**54. Informační setkání** CPR Náruč 10 osob

Informační setkání pro zájemce o pěstounskou péči.

Přímá návaznost na cíl Změnit postoje laické veřejnosti k NRP (pozitivním směrem) a Zvýšit počet zařazených žadatelů do evidence.

### Únor

**55. Letáková kampaň** MDC Maják Tanvald 5000 osob

Distribuce letáků a informačních materiálů o PP na úřady, do mateřských a základních škol, k lékařům, spolkům, využití místního zpravodaje

Přímá návaznost na cíl Změnit postoje laické veřejnosti k NRP (pozitivním směrem) a Zvýšit počet zařazených žadatelů do evidence

### Březen

**56. Den otevřených dveří** MDC Maják Tanvald 100 osob

Posezení a volná diskuze nad tématem náhradní rodina. Pozvání bude zaměřeno na konkrétní cílovou skupinu – organizace pracující s rodinou, organizace a úřady pracující s rizikovými skupinami.

Přímá návaznost na cíl Změnit postoje laické veřejnosti k NRP (pozitivním směrem) a Zvýšit počet zařazených žadatelů do evidence.

**57. Beseda s pěstouny** CPR Náruč 10 osob

Informační osvětové setkání veřejnosti s pěstouny.

Přímá návaznost na cíl Změnit postoje laické veřejnosti k NRP (pozitivním směrem).

### Duben

**58. Beseda** Rodina v centru, z.ú. 10 osob

Beseda pro veřejnost z oblasti Nový Bor a okolí, akce informačního charakteru.

Přímá návaznost na cíl Zvýšit počet zařazených žadatelů do evidence.

**59. Informační setkání** CPR Náruč 10 osob

Informační setkání pro zájemce o pěstounskou péči.

Přímá návaznost na cíl Změnit postoje laické veřejnosti k NRP (pozitivním směrem) a Zvýšit počet zařazených žadatelů do evidence.



## Květen

**60. Úzce zaměřená mini kampaň** KÚ LK s vybranými realizátory kampaně 500 osob

Během tohoto období se kampaň, vedle svého celoplošného zaměření, bude věnovat vybrané specifické problematice pěstounské péče (starší děti v ústavní péči,...).

Přímá návaznost na cíl Zvýšit počet žadatelů (z 1 v roce 2015 na 7 v roce 2022), kteří přijmou dítě národnostní menšiny a Zvýšit počet žadatelů (z 1 rodiny/ročně v roce 2016 na aspoň 10 rodin/ročně v roce 2022), kteří přijmou více dětí nebo sourozenců.

**61. Beseda pro Exvu** Rodina v centru, z.ú. 10 osob

Spolupráce s agenturou, která pomáhá ženám zpět na pracovní trh. Osvětová akce.

Přímá návaznost na cíl Změnit postoje laické veřejnosti k NRP (pozitivním směrem).

**62. I děti se dají pěstovat** CPR Náruč 300 osob

Osvětová akce v rámci veřejné městské akce s doprovodnými aktivitami.

Přímá návaznost na cíl Změnit postoje laické veřejnosti k NRP (pozitivním směrem).

## Červen

**63. Informační stánek, kontaktní kampaň** Amina o.p.s. 30 osob

Umístění informačního stánku s letáky a propagačními materiály, aktivní informační kampaň na akci Greenfest.

Přímá návaznost na cíl Změnit postoje laické veřejnosti k NRP (pozitivním směrem) a Zvýšit počet zařazených žadatelů do evidence.

**64. Cesta lesem pohádek** MDC Maják Tanvald 700 osob

Terénní akce pro širokou veřejnost, informační charakter (roll-up, letáky, informace o PP při moderaci akce).

Přímá návaznost na cíl Změnit postoje laické veřejnosti k NRP (pozitivním směrem).

**65. INFO stánek** Farní charita Česká Lípa 300 osob

Propagace kampaně a činnosti Centra pro pěstounské rodiny FCH CL na městských slavnostech 10.00 – 18.00 hod. ve veřejném prostoru města – letáková kampaň.

Přímá návaznost na cíl Změnit postoje laické veřejnosti k NRP (pozitivním směrem) a Zvýšit počet zařazených žadatelů do evidence.

**66. Informační setkání** CPR Náruč 10 osob

Informační setkání pro zájemce o pěstounskou péči.

Přímá návaznost na cíl Změnit postoje laické veřejnosti k NRP (pozitivním směrem) a Zvýšit počet zařazených žadatelů do evidence.

**67. Den dětí** Centrum DAR 100 osob

Každoročně pořádaný den určený dětem. Distribuce letáků a informačních materiálů kampaně a organizace.

Přímá návaznost na cíl Změnit postoje laické veřejnosti k NRP (pozitivním směrem).





## Srpen

**68. Tisková zpráva, článek** Amina o.p.s. Nelze stanovit

Článek do měsíčníků Jablonecka a Liberecka – o doprovázení, příběh pěstouna, zkušenosti pěstounů.

Nepřímá návaznost na cíl Změnit postoje laické veřejnosti k NRP (pozitivním směrem).

## Září

**69. Tisková zpráva, článek** Amina o.p.s. Nelze stanovit

Článek do měsíčníků Jablonecka a Liberecka – o doprovázení, příběh pěstouna, zkušenosti pěstounů. Pokračování aktivity ze srpna, návaznost na Týden náhradního rodičovství.

Nepřímá návaznost na cíl Změnit postoje laické veřejnosti k NRP (pozitivním směrem) a Zavést každoroční konání Týdne náhradního rodičovství.

**70. Letáková kampaň** Městský úřad Železný Brod 80 osob

Distribuce materiálů ke kampani Mít domov a rodinu.

Přímá návaznost na cíl Změnit postoje laické veřejnosti k NRP (pozitivním směrem).

## Říjen

**71. Týden náhradního rodičovství** Organizace, koordinace, propagace – KÚ LK, Realizace akcí – všichni 700 osob

Ve vybraném týdnu v měsíci říjnu každý z realizátorů zorganizuje alespoň jednu akci v rámci kampaně. Během tohoto období bude na veřejnost intenzivně působit kampaň MÍT DOMOV A RODINU s cílem dostat problematiku náhradní rodinné péče do povědomí obyvatelstva v kraji.

Přímá návaznost na cíl Zavést každoroční konání Týdne náhradního rodičovství.

Nepřímá návaznost na cíl Změnit postoje laické veřejnosti k NRP a Zvýšit počet zařazených žadatelů do evidence.

**72. Výtvarné dílny na Vile Izeríně** Amina o.p.s. 20 osob

Výtvarné dílny pro širokou veřejnost s diskusí o významu pěstounské péče, distribuce propagačního materiálu ke kampani.

Přímá návaznost na cíl Změnit postoje laické veřejnosti k NRP (pozitivním směrem).

**73. Letáková kampaň** MDC Maják Tanvald 5000 osob

Distribuce letáků a informačních materiálů o PP na úřady, do mateřských a základních škol, k lékařům, spolkům, využití místního zpravodaje.

Přímá návaznost na cíl Změnit postoje laické veřejnosti k NRP (pozitivním směrem) a Zvýšit počet zařazených žadatelů do evidence.

## Listopad

**74. Individuální poradenství** Rodina v centru. z. ú. 10 osob

Nabídka pro širokou veřejnost, která nechce na besedy a preferuje individuální konzultaci k PP. Celý měsíc možnost domluvit si schůzku a ptát se odborných pracovníků.

Přímá návaznost na cíl Zvýšit počet zařazených žadatelů do evidence.



Evropská unie  
Evropský sociální fond  
Operační program Zaměstnanost



**75. Beseda s pěstouny**

CPR Náruč

10 osob

Informační osvětové setkání veřejnosti s pěstouny.

Přímá návaznost na cíl Změnit postoje laické veřejnosti k NRP (pozitivním směrem) a Zvýšit počet zařazených žadatelů do evidence.

**Prosinec**

**76. Tisková zpráva o  
činnosti SPOD**

MDC Maják Tanvald

2000 osob

Tisková zpráva do místního tisku o PP, činnosti MDC Maják v oblasti SPOD, s apelem na veřejnost být pěstounem.

Nepřímá návaznost na cíl Zvýšit počet zařazených žadatelů do evidence.

**Leden**

**77. Výroční tisková zpráva ke kampani** KÚ LK ve spolupráci s realizátory kampaně Nelze stanovit

Tisková zpráva, ve které se shrnou aktivity, které proběhly v předešlém roce a zhodnotí se dosavadní výsledky kampaně.

Nepřímá návaznost na cíl Změnit postoje laické veřejnosti k NRP (pozitivním směrem).

**78. Informační setkání** CPR Náruč 10 osob

Informační setkání pro zájemce o pěstounskou péči.

Přímá návaznost na cíl Změnit postoje laické veřejnosti k NRP (pozitivním směrem) a Zvýšit počet zařazených žadatelů do evidence.

**Únor**

**79. Letáková kampaň** MDC Maják Tanvald 5000 osob

Distribuce letáků a informačních materiálů o PP na úřady, do mateřských a základních škol, k lékařům, spolkům, využití místního zpravodaje.

Přímá návaznost na cíl Změnit postoje laické veřejnosti k NRP (pozitivním směrem) a Zvýšit počet zařazených žadatelů do evidence.

**Březen**

**80. Tisková zpráva o činnosti SPOD** MDC Maják Tanvald 2000 osob

Posezení a volná diskuze nad tématem náhradní rodina. Pozvání bude zaměřeno na konkrétní cílovou skupinu – organizace pracující s rodinou, organizace a úřady pracující s rizikovými skupinami.

Nepřímá návaznost na cíl Změnit postoje laické veřejnosti k NRP (pozitivním směrem) a Zvýšit počet zařazených žadatelů do evidence.

**81. Beseda s pěstouny** CPR Náruč 10 osob

Informační osvětové setkání veřejnosti s pěstouny.

Přímá návaznost na cíl Změnit postoje laické veřejnosti k NRP (pozitivním směrem).

**Duben**

**82. Beseda** Rodina v centru, z.ú. 10 osob

Beseda pro veřejnost z oblasti Nový Bor a okolí, akce informačního charakteru.

Přímá návaznost na cíl Zvýšit počet zařazených žadatelů do evidence.

**83. Informační setkání** CPR Náruč 10 osob

Informační setkání pro zájemce o pěstounskou péči.

Přímá návaznost na cíl Změnit postoje laické veřejnosti k NRP (pozitivním směrem) a Zvýšit počet zařazených žadatelů do evidence.

## Květen

**84. Úzce zaměřená mini kampaň** KÚ LK s vybranými realizátory kampaně 500 osob

Během tohoto období se kampaň, vedle svého celoplošného zaměření, bude věnovat vybrané specifické problematice pěstounské péče (starší děti v ústavní péči,...).

Přímá návaznost na cíl Zvýšit počet žadatelů (z 1 v roce 2015 na 7 v roce 2022), kteří přijmou dítě národnostní menšiny a Zvýšit počet žadatelů (z 1 rodiny/ročně v roce 2016 na aspoň 10 rodin/ročně v roce 2022), kteří přijmou více dětí nebo sourozenců.

**85. Beseda pro Exvu** Rodina v centru, z.ú. 10 osob

Spolupráce s agenturou, která pomáhá ženám zpět na pracovní trh. Osvětová akce.

Přímá návaznost na cíl Změnit postoje laické veřejnosti k NRP (pozitivním směrem).

**86. I děti se dají pěstovat** CPR Náruč 300 osob

Osvětová akce v rámci veřejné městské akce s doprovodnými aktivitami.

Přímá návaznost na cíl Změnit postoje laické veřejnosti k NRP (pozitivním směrem).

## Červen

**87. Informační stánek, kontaktní kampaň** Amina o.p.s. 30 osob

Umístění informačního stánku s letáky a propagačními materiály, aktivní informační kampaň na akci Greenfest.

Přímá návaznost na cíl Změnit postoje laické veřejnosti k NRP (pozitivním směrem) a Zvýšit počet zařazených žadatelů do evidence.

**88. Cesta lesem pohádek** MDC Maják Tanvald 700 osob

Terénní akce pro širokou veřejnost, informační charakter (roll-up, letáky, informace o PP při moderaci akce).

Přímá návaznost na cíl Změnit postoje laické veřejnosti k NRP (pozitivním směrem).

**89. INFO stánek** Farní charita Česká Lípa 300 osob

Propagace kampaně a činnosti Centra pro pěstounské rodiny FCH CL na městských slavnostech 10.00 – 18.00 hod. ve veřejném prostoru města – letáková kampaň.

Přímá návaznost na cíl Změnit postoje laické veřejnosti k NRP (pozitivním směrem) a Zvýšit počet zařazených žadatelů do evidence.

**90. Informační setkání** CPR Náruč 10 osob

Informační setkání pro zájemce o pěstounskou péči.

Přímá návaznost na cíl Změnit postoje laické veřejnosti k NRP (pozitivním směrem) a Zvýšit počet zařazených žadatelů do evidence.

**91. Den dětí** Centrum DAR 100 osob

Každoročně pořádaný den určený dětem. Distribuce letáků a informačních materiálů kampaně a organizace.

Přímá návaznost na cíl Změnit postoje laické veřejnosti k NRP (pozitivním směrem).

## Září

**92. Přednáška na téma NRP** Městský úřad Železný Brod 30 osob

Odborná přednáška – poskytnutí informací o NRP.

Přímá návaznost na cíl Změnit postoje laické veřejnosti k NRP (pozitivním směrem).

## Říjen

**93. Týden náhradního rodičovství** Organizace, koordinace, propagace – KÚ LK, Realizace akcí – všichni 700 osob

Ve vybraném týdnu v měsíci říjnu každý z realizátorů zorganizuje alespoň jednu akci v rámci kampaně. Během tohoto období bude na veřejnost intenzivně působit kampaň MÍT DOMOV A RODINU s cílem dostat problematiku náhradní rodinné péče do povědomí obyvatelstva v kraji.

Přímá návaznost na cíl Zavést každoroční konání Týdne náhradního rodičovství.

Nepřímá návaznost na cíl Změnit postoje laické veřejnosti k NRP a Zvýšit počet zařazených žadatelů do evidence.

**94. Výtvarné dílny na Vile Izeríně** Amina o.p.s. 20 osob

Výtvarné dílny pro širokou veřejnost s diskusí o významu pěstounské péče, distribuce propagačního materiálu.

Přímá návaznost na cíl Změnit postoje laické veřejnosti k NRP (pozitivním směrem).

**95. Letáková kampaň** MDC Maják Tanvald 5000 osob

Distribuce letáků a informačních materiálů o PP na úřady, do mateřských a základních škol, k lékařům, spolkům, využití místního zpravodaje.

Přímá návaznost na cíl Změnit postoje laické veřejnosti k NRP (pozitivním směrem) a Zvýšit počet zařazených žadatelů do evidence.

## Listopad

**96. Individuální poradenství** Rodina v centru. z. ú. 10 osob

Nabídka pro širokou veřejnost, která nechce na besedy a preferuje individuální konzultaci k PP. Celý měsíc možnost domluvit si schůzku a ptát se

Přímá návaznost na cíl Zvýšit počet zařazených žadatelů do evidence.

**97. Beseda s pěstouny** CPR Náruč 10 osob

Informační osvětové setkání veřejnosti s pěstouny.

Přímá návaznost na cíl Změnit postoje laické veřejnosti k NRP (pozitivním směrem) a Zvýšit počet zařazených žadatelů do evidence.

**98. Den otevřených dveří** Centrum DAR 50 osob

V centrech Semily a Turnov. Otevření prostor široké veřejnosti, seznámení se službou a distribuce letáků a aktuálních informací.

Přímá návaznost na cíl Změnit postoje laické veřejnosti k NRP (pozitivním směrem).

## Prosinec

### **99. Tisková zpráva o činnosti SPOD**

MDC Maják Tanvald

2000 osob

Tisková zpráva do místního tisku o PP, činnosti MDC Maják v oblasti SPOD, s apelem na veřejnost být pěstounem.

Nepřímá návaznost na cíl Zvýšit počet zařazených žadatelů do evidence.

**Leden**

**100. Výroční tisková zpráva ke kampani** KÚ LK ve spolupráci s realizátory kampaně Nelze stanovit

Tisková zpráva, ve které se shrnou aktivity, které proběhly v předešlém roce a zhodnotí se dosavadní výsledky kampaně.

Nepřímá návaznost na cíl Změnit postoje laické veřejnosti k NRP (pozitivním směrem).

**101. Informační setkání** CPR Náruč 10 osob

Informační setkání pro zájemce o pěstounskou péči.

Přímá návaznost na cíl Změnit postoje laické veřejnosti k NRP (pozitivním směrem) a Zvýšit počet zařazených žadatelů do evidence.

**Únor**

**102. Letáková kampaň** MDC Maják Tanvald 5000 osob

Distribuce letáků a informačních materiálů o PP na úřady, do mateřských a základních škol, k lékařům, spolkům, využití místního zpravodaje.

Přímá návaznost na cíl Změnit postoje laické veřejnosti k NRP (pozitivním směrem) a Zvýšit počet zařazených žadatelů do evidence.

**Březen**

**103. Den otevřených dveří** MDC Maják Tanvald 100 osob

Posezení a volná diskuze nad tématem náhradní rodina. Pozvání bude zaměřeno na konkrétní cílovou skupinu – organizace pracující s rodinou, organizace a úřady pracující s rizikovými skupinami.

Přímá návaznost na cíl Změnit postoje laické veřejnosti k NRP (pozitivním směrem) a Zvýšit počet zařazených žadatelů do evidence.

**104. Beseda s pěstouny** CPR Náruč 10 osob

Informační osvětové setkání veřejnosti s pěstouny.

Přímá návaznost na cíl Změnit postoje laické veřejnosti k NRP (pozitivním směrem).

**Duben**

**105. Beseda** Rodina v centru, z.ú. 10 osob

Beseda pro veřejnost z oblasti Nový Bor a okolí, akce informačního charakteru.

Přímá návaznost na cíl Zvýšit počet zařazených žadatelů do evidence.

**106. Informační setkání** CPR Náruč 10 osob

Informační setkání pro zájemce o pěstounskou péči.

Přímá návaznost na cíl Změnit postoje laické veřejnosti k NRP (pozitivním směrem) a Zvýšit počet zařazených žadatelů do evidence.

**107. Kampaň ve městech** Centrum DAR Nelze stanovit

Letáková informační kampaň, která má za cíl oslovit širokou veřejnost (MHD, vývěsky, veřejné prostory). Návazná realizace besed v centrech. Účast odborníků na oblast NRP.

Přímá návaznost na cíl Změnit postoje laické veřejnosti k NRP (pozitivním směrem).

## Květen

**108. Úzce zaměřená mini kampaň** KÚ LK s vybranými realizátory kampaně 20 osob

Během tohoto období se kampaň, vedle svého celoplošného zaměření, bude věnovat vybrané specifické problematice pěstounské péče (starší děti v ústavní péči,...).

Přímá návaznost na cíl Zvýšit počet žadatelů (z 1 v roce 2015 na 7 v roce 2022), kteří přijmou dítě národnostní menšiny a Zvýšit počet žadatelů (z 1 rodiny/ročně v roce 2016 na aspoň 10 rodin/ročně v roce 2022), kteří přijmou více dětí nebo sourozenců.

**109. Beseda pro Exvu** Rodina v centru, z.ú. 10 osob

Spolupráce s agenturou, která pomáhá ženám zpět na pracovní trh. Osvětová akce.

Přímá návaznost na cíl Změnit postoje laické veřejnosti k NRP (pozitivním směrem).

**110. I děti se dají pěstovat** CPR Náruč 300 osob

Osvětová akce v rámci veřejné městské akce s doprovodnými aktivitami.

Přímá návaznost na cíl Změnit postoje laické veřejnosti k NRP (pozitivním směrem).

## Červen

**111. Informační stánek, kontaktní kampaň** Amina o.p.s. 30 osob

Umístění informačního stánku s letáky a propagačními materiály, aktivní informační kampaň na akci Greenfest.

Přímá návaznost na cíl Změnit postoje laické veřejnosti k NRP (pozitivním směrem) a Zvýšit počet zařazených žadatelů do evidence.

**112. Cesta lesem pohádek** MDC Maják Tanvald 700 osob

Terénní akce pro širokou veřejnost, informační charakter (roll-up, letáky, informace o PP při moderaci akce).

Přímá návaznost na cíl Změnit postoje laické veřejnosti k NRP (pozitivním směrem).

**113. INFO stánek** Farní charita Česká Lípa 300 osob

Propagace kampaně a činnosti Centra pro pěstounské rodiny FCH CL na městských slavnostech 10.00 – 18.00 hod. ve veřejném prostoru města – letáková kampaň.

Přímá návaznost na cíl Změnit postoje laické veřejnosti k NRP (pozitivním směrem) a Zvýšit počet zařazených žadatelů do evidence.

**114. Informační setkání** CPR Náruč 10 osob

Informační setkání pro zájemce o pěstounskou péči.

Přímá návaznost na cíl Změnit postoje laické veřejnosti k NRP (pozitivním směrem) a Zvýšit počet zařazených žadatelů do evidence.

**115. Den dětí** Centrum DAR 100 osob

Každoročně pořádaný den určený dětem. Distribuce letáků a informačních materiálů kampaně a organizace.

Přímá návaznost na cíl Změnit postoje laické veřejnosti k NRP (pozitivním směrem).



## Září

**116. Letáková kampaň** Městský úřad Železný Brod 90 osob

Distribuce materiálů ke kampani Mít domov a rodinu.

Přímá návaznost na cíl Změnit postoje laické veřejnosti k NRP (pozitivním směrem).

## Říjen

**117. Týden náhradního rodičovství** Organizace, koordinace, propagace KÚ LK, Realizace akcí – všichni 700 osob

Ve vybraném týdnu v měsíci říjnu každý z realizátorů zorganizuje alespoň jednu akci v rámci kampaně. Během tohoto období bude na veřejnost intenzivně působit kampaň MÍT DOMOV A RODINU s cílem dostat problematiku náhradní rodinné péče do povědomí obyvatelstva v kraji.

Přímá návaznost na cíl Zavést každoroční konání Týdne náhradního rodičovství.

Nepřímá návaznost na cíl Změnit postoje laické veřejnosti k NRP a Zvýšit počet zařazených žadatelů do evidence.

**118. Letáková kampaň** MDC Maják Tanvald 5000 osob

Distribuce letáků a informačních materiálů o PP na úřady, do mateřských a základních škol, k lékařům, spolkům, využití místního zpravodaje.

Přímá návaznost na cíl Změnit postoje laické veřejnosti k NRP (pozitivním směrem) a Zvýšit počet zařazených žadatelů do evidence.

**119. Výtvarné dílny na Vile Izeríně** Amina o.p.s. 20 osob

Výtvarné dílny pro širokou veřejnost s diskusí o významu pěstounské péče, distribuce propagačního materiálu.

Přímá návaznost na cíl Změnit postoje laické veřejnosti k NRP (pozitivním směrem).

## Listopad

**120. Individuální poradenství** Rodina v centru. z. ú. 10 osob

Nabídka pro širokou veřejnost, která nechce na besedy a preferuje individuální konzultaci k PP. Celý měsíc možnost domluvit si schůzku a ptát se.

Přímá návaznost na cíl Zvýšit počet zařazených žadatelů do evidence.

**121. Beseda s pěstouny** CPR Náruč 10 osob

Informační osvětové setkání veřejnosti s pěstouny.

Přímá návaznost na cíl Změnit postoje laické veřejnosti k NRP (pozitivním směrem) a Zvýšit počet zařazených žadatelů do evidence.

## Prosinec

**122. Tisková zpráva o činnosti SPOD** MDC Maják Tanvald 2000 osob

Tisková zpráva do místního tisku o PP, činnosti MDC Maják v oblasti SPOD, s apelem na veřejnost být pěstounem.

Nepřímá návaznost na cíl Zvýšit počet zařazených žadatelů do evidence.

## **Závěr**

Plán pro vyhledávání náhradních rodičů zahrnuje aktivity na pětileté období od roku 2018 do roku 2022. Na dílčí období budou ve spolupráci s Pracovní skupinou pro vyhledávání náhradních rodičů vytvořeny akční plány. V předloženém plánu je oproti původnímu záměru téměř dvojnásobek aktivit. To je jednoznačným signálem, že realizátoři kampaně mají zájem a vůli ve své práci pokračovat a na kampani se podílet dlouhodobě. Díky Plánu pro vyhledávání náhradních rodičů a pravidelným analýzám postoje široké veřejnosti v Libereckém kraji k NRP se zaměřením na kampaň Mít domov a rodinu bude v budoucnu možné odhalit, jak jsou jednotlivé typy aktivit účinné a zaměřit se jen na ty, které budou s ohledem na vytyčené cíle nejefektivnější. Díky rozvržení aktivit do jednotlivých měsíců bude možné zajistit, aby kampaň na veřejnost působila kontinuálně.